



เอกสารประกอบการอบรม

กิจกรรมการอบรมเชิงปฏิบัติการที่มหาวิทยาลัยระดับอำเภอ
ตามโครงการชุมชนเข้มแข็งยั่งยืนจังหวัดสุรินทร์
ประจำปีงบประมาณ ๒๕๖๒

ระหว่างวันที่ ๓๑ พฤษภาคม - ๒ มิถุนายน ๒๕๖๒
ณ โรงแรมเชียงคานฮิลล์ อำเภอเชียงคาน จังหวัดเลย

กำหนดการ

การอบรมเชิงปฏิบัติการที่มหาวิทยาลัยราชภัฏวชิรเวศน์จังหวัดสุรินทร์ ประจำปี ๒๕๖๒
ระหว่างวันที่ ๓๐ พฤษภาคม – ๒ มิถุนายน พ.ศ. ๒๕๖๒
ณ โรงแรมเชียงคานฮิลล์ อำเภอเชียงคาน จังหวัดเลย

วันพฤหัสบดี ที่ ๓๐ พฤษภาคม ๒๕๖๒

เวลา ๒๓.๐๐ น. ออกเดินทางจากจังหวัดสุรินทร์ ไปสถานที่อบรมฯ
โรงแรมเชียงคานฮิลล์ อำเภอเชียงคาน จังหวัดเลย

วันศุกร์ ที่ ๓๑ พฤษภาคม ๒๕๖๒

เวลา ๐๖.๐๐ – ๐๘.๐๐ น. รับประทานอาหารเช้า และเข้าที่พัก
เวลา ๐๖.๐๐ – ๐๘.๓๐ น. ลงทะเบียน ชี้แจงวัตถุประสงค์โครงการ
เวลา ๐๘.๓๐ – ๐๙.๐๐ น. กิจกรรมสัมพันธ์ โดย คณะวิทยากรภาคประชาสังคม
เวลา ๐๙.๐๐ – ๑๐.๐๐ น. พิธีเปิด “การฝึกอบรมเชิงปฏิบัติการที่มหาวิทยาลัยราชภัฏวชิรเวศน์จังหวัดสุรินทร์”
บรรยายพิเศษเรื่อง “สถาบันพระมหากษัตริย์กับประเทศไทย”
โดย นายศิริพันธ์ ชุ่นด้วง ปลัดจังหวัดสุรินทร์
เวลา ๑๐.๐๐ – ๑๑.๐๐ น. บรรยายหัวข้อ “ปลูกพลังสร้างสุรินทร์”
โดย นายเฉลิมชัย อินทรชัยศรีและคณะ
เวลา ๑๑.๐๐ – ๑๒.๐๐ น. บรรยายหัวข้อ “กระบวนการงบประมาณ” โดย นายผิน พรศิริกาญจน์
เวลา ๑๒.๐๐ – ๑๓.๐๐ น. รับประทานอาหารกลางวัน
เวลา ๑๓.๐๐ – ๑๔.๐๐ น. บรรยายหัวข้อ “คอโค ตำบลต้นแบบจัดการตนเอง อ.เมือง จ.สุรินทร์”
โดย นางธิดา จันทินมาธร และคณะ
เวลา ๑๔.๐๐ – ๑๕.๐๐ น. อภิปรายหัวข้อ “ผู้นำการเปลี่ยนแปลงและการจัดการตนเองสู่ความยั่งยืน”
โดย นางลาวัลย์ งามชื่น และคณะ
เวลา ๑๕.๐๐ – ๑๖.๐๐ น. บรรยายหัวข้อ “ทบทวนกระบวนการจัดทำแผนพัฒนาหมู่บ้าน”
โดย นายประหยัด พุดจิบ และคณะ
เวลา ๑๖.๐๐ – ๑๘.๐๐ น. กระบวนการกลุ่ม “แบ่งกลุ่ม ๑๗ กลุ่ม ทบทวนแผนงานโครงการหมู่บ้าน”
โดย นายสมพร พูลเพิ่ม และที่มหาวิทยาลัย
เวลา ๑๘.๐๐ – ๑๙.๐๐ น. รับประทานอาหารเย็น
เวลา ๑๙.๐๐ น. เป็นต้นไป เข้าที่พัก

วันเสาร์ ที่ ๑ มิถุนายน ๒๕๖๒

เวลา ๐๖.๐๐ – ๐๗.๐๐ น. รับประทานอาหารเช้า
เวลา ๐๗.๐๐ – ๐๘.๓๐ น. ลงทะเบียน
(ต่อหน้าถัดไป)

หมายเหตุ: - รับประทานอาหารว่างเวลา ๑๐.๐๐-๑๐.๑๐ น. และ ๑๕.๐๐-๑๕.๑๐ น.
- เวลาและเนื้อหาวิชา อาจเปลี่ยนแปลงได้ตามความเหมาะสม

กำหนดการ (ต่อ)

การอบรมเชิงปฏิบัติการที่มหาวิทยาลัยราชภัฏวชิรเวศน์ จังหวัดสุรินทร์ ประจำปี ๒๕๖๒
ระหว่างวันที่ ๓๐ พฤษภาคม – ๒ มิถุนายน พ.ศ. ๒๕๖๒
ณ โรงแรมเชียงคานฮิลล์ อำเภอเชียงคาน จังหวัดเลย

วันเสาร์ ที่ ๑ มิถุนายน ๒๕๖๒ (ต่อ)

- เวลา ๐๘.๓๐ – ๐๙.๓๐ น. บรรยายหัวข้อ “แนวทางการพัฒนาสู่ตำบลจัดการตนเอง”
โดย ดร.ดำเกิง โภทอง และคณะ
- เวลา ๐๙.๓๐ – ๑๒.๐๐ น. “การบูรณาการแผนชุมชนระดับตำบลสู่การจัดการตนเองอย่างยั่งยืน”
(กระบวนการกลุ่ม ๑๗ กลุ่ม) โดย นายสมพร พูลเพิ่ม และทีมวิทยากร
- เวลา ๑๒.๐๐ – ๑๓.๐๐ น. รับประทานอาหารกลางวัน
- เวลา ๑๓.๐๐ – ๑๘.๐๐ น. “การบูรณาการแผนชุมชนระดับตำบลสู่การจัดการตนเองอย่างยั่งยืน” (ต่อ)
(กระบวนการกลุ่ม ๑๗ กลุ่ม) โดย นายสมพร พูลเพิ่ม และทีมวิทยากร
- เวลา ๑๘.๐๐ – ๑๙.๐๐ น. รับประทานอาหารเย็น
- เวลา ๑๙.๐๐ – ๒๑.๐๐ น. นำเสนอผลการจัดกระบวนการกลุ่มโดยตัวแทน ๑๗ กลุ่ม
วิพากษ์โดย นายสมพร พูลเพิ่ม และทีมวิทยากร
- เวลา ๒๑.๐๐ น. เป็นต้นไป เข้าที่พัก

วันอาทิตย์ ที่ ๒ มิถุนายน ๒๕๖๒

- เวลา ๐๖.๐๐ – ๐๗.๐๐ น. รับประทานอาหารเช้า
- เวลา ๐๗.๐๐ – ๐๘.๓๐ น. ลงทะเบียน
- เวลา ๐๘.๓๐ – ๑๑.๐๐ น. บรรยายหัวข้อ “ปฏิทินการจัดทำและประสานแผนพัฒนาในระดับพื้นที่”
โดย นายผิน พรศิริกาญจน์ และคณะ
- เวลา ๑๑.๐๐ – ๑๒.๐๐ น. สรุปผลการดำเนินกิจกรรมโครงการชุมชนเข้มแข็งยั่งยืน มอบภารกิจ
โดย นายสมพร พูลเพิ่ม
- เวลา ๑๒.๐๐ – ๑๓.๐๐ น. รับประทานอาหารกลางวัน
- เวลา ๑๓.๐๐ – ๑๕.๐๐ น. เดินทางไปศึกษาดูงาน ต.ตาดข่า อ.หนองหิน จ.เลย
- เวลา ๑๕.๐๐ – ๑๗.๐๐ น. ศึกษาดูงานและรับฟังบรรยายสรุป ตำบลต้นแบบจัดการตนเอง ตำบลตาดข่า
โดย คณะวิทยากรภาคประชาสังคมพื้นที่ตำบลตาดข่า
- เวลา ๑๗.๐๐ – ๑๘.๐๐ น. บรรยายเชิงเปรียบเทียบ “สุรินทร์ : เลย์ ตำบลต้นแบบจัดการตนเอง”
โดย นางลาวัลย์ งามชื่น และคณะ
- เวลา ๑๘.๐๐ – ๑๙.๐๐ น. รับประทานอาหารเย็น
- เวลา ๑๙.๐๐ น. เป็นต้นไป เดินทางกลับ จังหวัดสุรินทร์

หมายเหตุ: - รับประทานอาหารว่างเวลา ๑๐.๐๐-๑๐.๑๐ น. และ ๑๕.๐๐-๑๕.๑๐ น.
- เวลาและเนื้อหาวิชา อาจเปลี่ยนแปลงได้ตามความเหมาะสม

โครงการชุมชนเข้มแข็งยั่งยืน

๑. หลักการและเหตุผล

ทิศทางการพัฒนาประเทศ มีการกำหนดแนวทางการพัฒนาโดยอาศัยข้อมูลและสภาพปัญหา ความต้องการที่มาจากพื้นที่เป็นสำคัญเพื่อกำหนดกิจกรรมโครงการแผนงาน ในการส่งเสริมพัฒนาสนับสนุนให้สอดคล้องกับบริบทของพื้นที่ ซึ่งราษฎรในพื้นที่หมู่บ้าน จึงเป็นเป้าหมายสำคัญในการส่งเสริมและพัฒนากระบวนการมีส่วนร่วมของหมู่บ้าน เพื่อแก้ไขปัญหาความเดือดร้อนด้วยตนเอง ซึ่งหมู่บ้าน ควรมีส่วนร่วมในการขับเคลื่อนการแก้ไขปัญหาในลักษณะร่วมคิด ร่วมทำ ร่วมรับผิดชอบ สามารถบริหารจัดการตนเองได้ ลดการพึ่งพาทันที หันกลับไปพึ่งพาตนเองให้มากขึ้น เพื่อนำไปสู่การพัฒนาหมู่บ้าน อย่างยั่งยืนต่อไป

ดังนั้น กระบวนการจัดทำแผนหมู่บ้าน การจัดทำแผนจัดการตนเองระดับตำบล การจัดทำแผนพัฒนาอำเภอ จึงเป็นเสมือนเครื่องมือในการกำหนดทิศทางในการแก้ไขปัญหา การนำเสนอปัญหาความต้องการของคนในพื้นที่ให้สอดคล้องกับสภาพความเป็นจริงของหมู่บ้าน ตำบล อำเภอ หากคนในหมู่บ้าน ตำบล อำเภอ สามารถจัดทำแผนพัฒนาหมู่บ้าน การจัดการตนเองระดับตำบล และแผนพัฒนาอำเภอ ได้อย่างมีประสิทธิภาพสมบูรณ์แล้ว ย่อมส่งผลให้สามารถสะท้อนสภาพปัญหา ความต้องการของคนในพื้นที่ได้อย่างแท้จริง นำไปสู่การวางแผนการพัฒนาหมู่บ้าน ตำบล อำเภอ อย่างเป็นรูปธรรมและต่อเนื่องยั่งยืน และที่สำคัญสภาพปัญหาความต้องการของหมู่บ้าน ตำบล อำเภอ ตลอดจนแผนงานโครงการกิจกรรมต่างๆ ของคนในพื้นที่ภายใต้แผนพัฒนาหมู่บ้าน แผนพัฒนาองค์กรปกครองส่วนท้องถิ่นและแผนพัฒนาอำเภอ ได้รับการแก้ไขปัญหา อันจะนำไปสู่การพัฒนาสังคมที่มีคุณภาพ ส่งผลต่อการพัฒนาประเทศอย่างมั่นคง มั่งคั่ง และยั่งยืน ต่อไป

๒. วัตถุประสงค์ของโครงการ

๒.๑ เพื่อให้หมู่บ้าน ตำบล และอำเภอสามารถวิเคราะห์ข้อมูลสภาพปัญหา ความต้องการฯ ศักยภาพของพื้นที่ของตนเองนำไปสู่การวางแผนการพัฒนาแก้ไขปัญหาอย่างมีประสิทธิภาพ

๒.๒ เพื่อให้หมู่บ้านเป้าหมายและที่ทำการปกครองอำเภอทุกแห่ง มีแผนพัฒนาหมู่บ้าน และแผนพัฒนาอำเภอ ได้มาตรฐานสามารถเชื่อมโยงและประสานงานการใช้แผนพัฒนาได้ในทุกระดับ

๓. กลุ่มเป้าหมายดำเนินการ

๓.๑ การประชุมเชิงปฏิบัติการที่มหาวิทยาลัยราชภัฏจันทรเกษม จำนวน ๓๕ คน

๓.๒ การอบรมเชิงปฏิบัติการที่มหาวิทยาลัยราชภัฏจันทรเกษม ณ โรงแรมในพื้นที่จังหวัดของภาคตะวันออกเฉียงเหนือ ประกอบด้วย

๑) ปลัดอำเภอ งานสำนักงานอำเภอ จำนวน ๑๗ อำเภอๆ ละ ๑ คน รวม ๑๗ คน

๒) ท้องถิ่นอำเภอ จำนวน ๑๗ อำเภอๆ ละ ๑ คน รวม ๑๗ คน

๓) พัฒนาการอำเภอหรือผู้แทน จำนวน ๑๗ อำเภอๆ ละ ๑ คน รวม ๑๗ คน

๔) ประธานชมรมกำนันผู้ใหญ่บ้านระดับอำเภอ ๆ ละ ๑ คน รวม ๑๗ คน

๕) ประธานศูนย์ประสานงานองค์การชุมชนตำบล (ศอช.ต.) หรือผู้แทนในตำบลเป้าหมาย ปีงบประมาณ พ.ศ. ๒๕๖๒ จำนวน ๓๔ ตำบลๆ ละ ๑ คน รวม ๓๔ คน

๖) นายกเทศมนตรีตำบลหรือนายกองคการบริหารส่วนตำบลหรือผู้แทน สำหรับตำบลเป้าหมาย ปีงบประมาณ พ.ศ. ๒๕๖๒ จำนวน ๒๙ ตำบลๆ ละ ๑ คน รวม ๒๙ คน

๗) นายกเทศมนตรีตำบลหรือนายกองคการบริหารส่วนตำบลหรือผู้แทนในตำบลเป้าหมาย ปีงบประมาณ พ.ศ. ๒๕๖๒ จำนวน ๓๔ ตำบลๆ ละ ๑ คน รวม ๓๔ คน

๘) ข้าราชการและเจ้าหน้าที่ของที่ทำการปกครองจังหวัดสุรินทร์ จำนวน ๔ คน

ผู้เข้ารับการอบรมฯ รวมทั้งสิ้น ๑๖๙ คน

๓.๓ การประชุมเชิงปฏิบัติการเพื่อถอดบทเรียนและการบูรณาการในการจัดทำแผนพัฒนาระดับต่างๆ ณ โรงแรมทองธารินทร์ ตำบลในเมือง อำเภอเมืองสุรินทร์ จังหวัดสุรินทร์ จำนวน ๑๗ อำเภอ จำนวนรวมทั้งสิ้น ๒๖๓ คน ดำเนินการในเดือนมิถุนายน พ.ศ. ๒๕๖๒ โดยให้อำเภอคัดเลือกผู้เข้าร่วมอบรมฯ จากบุคลากรของส่วนราชการต่างๆ ดังนี้

- ๑) ปลัดอำเภอรับผิดชอบงานแผนพัฒนาอำเภอ จำนวน ๑๗ อำเภอ ละ ๑ คน รวม ๑๗ คน
- ๒) ท้องถิ่นอำเภอ จำนวน ๑๗ อำเภอ ละ ๑ คน รวม ๑๗ คน
- ๓) พัฒนาการอำเภอหรือผู้แทน จำนวน ๑๗ อำเภอ ละ ๑ คน รวม ๑๗ คน
- ๔) ประธานชมรมกำนันผู้ใหญ่บ้านระดับอำเภอ ละ ๑ คน รวม ๑๗ คน
- ๕) ประธานศูนย์ประสานงานองค์การชุมชนตำบล (ศอช.ต) หรือผู้แทน ของตำบลเป้าหมาย ปีงบประมาณ พ.ศ. ๒๕๖๒ จำนวน ๓๔ ตำบล ละ ๑ คน รวม ๓๔ คน
- ๖) กำนันหรือผู้แทน ของตำบลเป้าหมายปีงบประมาณ พ.ศ. ๒๕๖๑ จำนวน ๓๗ ตำบล ละ ๑ คน รวม ๓๗ คน
- ๗) กำนันหรือผู้แทน ของตำบลเป้าหมายปีงบประมาณ พ.ศ. ๒๕๖๒ จำนวน ๓๔ ตำบล ละ ๑ คน รวม ๓๔ คน
- ๘) นายกเทศมนตรีตำบลหรือนายกองค์การบริหารส่วนตำบลหรือผู้แทน สำหรับตำบลเป้าหมาย ปีงบประมาณ พ.ศ. ๒๕๖๑ จำนวน ๕๑ ตำบล ละ ๑ คน รวม ๕๑ คน
- ๙) นายกเทศมนตรีตำบลหรือนายกองค์การบริหารส่วนตำบลหรือผู้แทน ของตำบลเป้าหมาย ปีงบประมาณ พ.ศ. ๒๕๖๒ จำนวน ๓๔ ตำบล ละ ๑ คน รวม ๓๔ คน
- ๑๐) ข้าราชการ/เจ้าหน้าที่ของที่ทำการปกครองจังหวัดสุรินทร์ จำนวน ๕ คน
ผู้เข้ารับการอบรมฯ รวมทั้งสิ้น ๒๖๓ คน

๓.๔ การประชุมเชิงปฏิบัติการในการลงพื้นที่ระดับตำบลเพื่อจัดเวทีจัดทำแผนชุมชนระดับตำบลและหรือแผนพัฒนาหมู่บ้าน จำนวน ๓๔ ตำบล ดำเนินการในระหว่างเดือนมิถุนายน-เดือนกรกฎาคม พ.ศ. ๒๕๖๒ (ดำเนินการต่อเนื่องมาจากปีงบประมาณ พ.ศ. ๒๕๖๑) และเพื่อให้ได้แผนพัฒนาหมู่บ้าน เป้าหมายไม่น้อยกว่า จำนวน ๑๗๐ หมู่บ้าน ใน ๓๔ ตำบล

๔. ตัวชี้วัดความสำเร็จของการดำเนินงาน

- ๔.๑ ตัวชี้วัด: หมู่บ้านมีแผนพัฒนาหมู่บ้านที่มีมาตรฐานและผ่านกระบวนการส่งเสริมการจัดทำแผนพัฒนาหมู่บ้าน จำนวนไม่น้อยกว่า ๑๗๐ หมู่บ้าน
- ๔.๒ ตัวชี้วัด: อำเภอมีแผนพัฒนาอำเภอที่มีมาตรฐาน จำนวน ๑๗ แห่ง

๕. กลุ่มเป้าหมายที่ได้รับประโยชน์

ประชาชนในพื้นที่เป้าหมาย ๑๗๐ หมู่บ้าน คนไม่น้อยกว่า ๗๖,๕๐๐ คน กับตำบลเป้าหมายในปีงบประมาณ พ.ศ. ๒๕๖๒ จำนวน ๓๔ ตำบล (ดำเนินการต่อเนื่องมาจากปีงบประมาณ พ.ศ. ๒๕๖๑)

๖. ผลผลิตของโครงการ

- ๖.๑ หมู่บ้านนำร่องมีแผนพัฒนาหมู่บ้านที่มีคุณภาพและได้มาตรฐาน จำนวน ๑๗๐ หมู่บ้าน
- ๖.๒ อำเภอทั้ง ๑๗ แห่ง มีแผนพัฒนาอำเภอ ๕ ปี (๒๕๖๑-๒๕๖๕) ฉบับทบทวนปี ๒๕๖๒ ที่ได้มาตรฐานตามแบบที่กรมการปกครองกำหนด และได้แผนพัฒนาหมู่บ้านที่มีคุณภาพและได้มาตรฐาน จำนวน ๑๗๐ หมู่บ้าน

๗. ผลลัพธ์ของโครงการ

๗.๑ ประชาชนในพื้นที่หมู่บ้านเป้าหมาย จำนวน ๑๗๐ หมู่บ้าน มีความเข้มแข็งและมีส่วนร่วม ในการจัดการตนเองโดยผ่านกระบวนการการจัดทำแผนพัฒนาหมู่บ้านที่มีคุณภาพ

๗.๒ ประชาชนในพื้นที่ จำนวน ๓๔ ตำบล ไม่น้อยกว่า ๗๖,๕๐๐ คน มีคุณภาพชีวิตที่ดีขึ้น

๘. ความสอดคล้องเชิงยุทธศาสตร์

สอดคล้องประเด็นยุทธศาสตร์จังหวัดสุรินทร์ ยุทธศาสตร์ที่ ๔ ยกระดับคุณภาพชีวิตของประชาชน กลยุทธ์ที่ ๔.๒ ส่งเสริมให้ภาคประชาชนและกลุ่มองค์กรมีความเข้มแข็ง

๑๐. หน่วยงานที่รับผิดชอบดำเนินงาน

ที่ทำการปกครองจังหวัดสุรินทร์

๑๑. แผนการดำเนินงานและแผนการใช้จ่ายเงิน

๑๑.๑ แผนการดำเนินงาน

กิจกรรมที่สำคัญ	ระยะเวลาที่ดำเนินการ		
	ธันวาคม ๒๕๖๑	มกราคม ๒๕๖๒	กุมภาพันธ์ - มิถุนายน ๒๕๖๒
๑. ประชุมเชิงปฏิบัติการเจ้าหน้าที่โครงการฯและทีมวิทยากรระดับจังหวัด		-	√
๒. อบรมเชิงปฏิบัติการทีมวิทยากรระดับอำเภอ			√
๓. ประชุมเชิงปฏิบัติการเพื่อในการถอดบทเรียนและบูรณาการในการจัดทำแผนพัฒนา ระดับต่างๆ		-	√
๔. กิจกรรมการลงพื้นที่ตำบลเพื่อประชุมเชิงปฏิบัติการจัดเวทีสร้างความเข้าใจแนวทางการขับเคลื่อนแผนพัฒนาหมู่บ้าน ตำบลไปสู่การจัดการตนเองอย่างยั่งยืน		-	√

๑๑.๒ แผนการใช้จ่ายเงิน

กิจกรรมที่สำคัญ	ระยะเวลาที่เบิกจ่ายเงิน		
	ธันวาคม ๒๕๖๑	มกราคม ๒๕๖๒	เมษายน - กรกฎาคม ๒๕๖๒
๑. ประชุมเชิงปฏิบัติการเจ้าหน้าที่โครงการฯและทีมวิทยากรระดับจังหวัด	-	-	
๒. อบรมเชิงปฏิบัติการทีมวิทยากรระดับอำเภอ	-	-	
๓. ประชุมเชิงปฏิบัติการเพื่อในการถอดบทเรียนและบูรณาการในการจัดทำแผนพัฒนา ระดับต่างๆ	-	-	
๔. กิจกรรมการลงพื้นที่ตำบลเพื่อประชุมเชิงปฏิบัติการจัดเวทีสร้างความเข้าใจแนวทางการขับเคลื่อนแผนพัฒนาหมู่บ้าน ตำบล ไปสู่การจัดการตนเองอย่างยั่งยืน			

๑๒. รายละเอียดโครงการอื่นๆ

๑๒.๑ ความพร้อมของโครงการ

-พร้อมดำเนินการได้ทันที

๑๒.๒ วิธีดำเนินการ

(๑) สร้างหลักสูตร/อบรมชุดปฏิบัติการอำเภอ/หมู่บ้าน

(๒) ดำเนินการประชุม/อบรมเชิงปฏิบัติการฯ เพื่อพัฒนาศักยภาพหมู่บ้าน/ชุมชน ในการจัดทำแผนพัฒนาหมู่บ้าน/ชุมชน ที่มีประสิทธิภาพและได้มาตรฐาน

๑๒.๓ สถานที่ดำเนินโครงการ

(๑) โรงแรมในภาคตะวันออกเฉียงเหนือ

(๒) โรงแรมทองธารินทร์ ต.ในเมือง อ.เมืองสุรินทร์ จ.สุรินทร์

(๓) หอประชุมอำเภอ ทั้ง ๑๗ แห่ง

๑๒.๔ ระยะเวลาดำเนินโครงการ

ธันวาคม ๒๕๖๑ – มิถุนายน ๒๕๖๒

๑๒.๕ ผู้รับผิดชอบโครงการ

ที่ทำการปกครองจังหวัดสุรินทร์ (กลุ่มงานปกครอง)

๑๓. การวิเคราะห์ความสัมพันธ์กับโครงการอื่นๆ

การบริหารจัดการเมื่อดำเนินโครงการแล้วเสร็จ เพื่อให้เกิดความยั่งยืนของโครงการให้อำเภอประชุมคณะกรรมการหมู่บ้าน ผู้นำชุมชนและผู้เกี่ยวข้อง นำข้อมูลจากการประเมินมาตรฐานแผนพัฒนาหมู่บ้าน มาพิจารณาถอดบทเรียนสู่การพัฒนาการจัดทำแผนพัฒนาหมู่บ้าน/ชุมชน ให้มีความสมบูรณ์ สอดคล้องกับปัญหาความต้องการของหมู่บ้าน และทิศทางการพัฒนาพื้นที่ อย่างยั่งยืนในปีต่อไป

๑๔. ผู้เสนอโครงการ

- เสนอโครงการชุมชนเข้มแข็งยั่งยืน งบประมาณ ๓,๔๔๙,๗๐๐ บาท (สามล้านสี่แสนสี่หมื่นเก้าพันเจ็ดร้อยบาทถ้วน)

ลงชื่อ

(นายศิริพันธ์ ชุ่มดั่ง)

ปลัดจังหวัดสุรินทร์

๑๕. ผู้เห็นชอบโครงการ

- เห็นชอบโครงการชุมชนเข้มแข็งยั่งยืน งบประมาณ ๓,๔๔๙,๗๐๐ บาท (สามล้านสี่แสนสี่หมื่นเก้าพันเจ็ดร้อยบาทถ้วน)

ลงชื่อ

(นายพรพจน์ บัณฑิตยานุรักษ์)

รองผู้ว่าราชการจังหวัดสุรินทร์

๑๖. ผู้อนุมัติโครงการ

- อนุมัติโครงการชุมชนเข้มแข็งยั่งยืน งบประมาณ ๓,๔๔๙,๗๐๐ บาท (สามล้านสี่แสนสี่หมื่นเก้าพันเจ็ดร้อยบาทถ้วน)

ลงชื่อ

(นายประภัสสร มาลากาญจน์)

ผู้ว่าราชการจังหวัดสุรินทร์

บัญชีตำบลเป้าหมายโครงการชุมชนเข้มแข็งยั่งยืน จังหวัดสุรินทร์ ประจำปี ๒๕๖๒

ที่	อำเภอ	ตำบลเป้าหมาย	จำนวนหมู่บ้าน (หมู่)	ครัวเรือนอยู่จริง จปฐ.๖๑ (หลัง)	ประชากรอยู่จริง จปฐ.๖๑ (คน)
๑	เมืองสุรินทร์	- สลักไค	๑๖	๒,๔๐๕	๗,๑๑๒
		- ตาอ็อง	๑๖	๒,๒๙๐	๗,๘๖๔
		- ตระแสง	๑๒	๑,๖๑๐	๕,๔๘๕
๒	ชุมพลบุรี	- เมืองบัว	๑๖	๑,๙๒๕	๗,๓๐๐
		- ศรีณรงค์	๑๓	๑,๕๖๑	๖,๓๗๙
๓	ท่าตูม	- เมืองแก	๑๙	๑,๙๐๒	๗,๓๐๓
		- โพนครก	๑๖	๑,๘๕๓	๕,๗๔๙
๔	จอมพระ	- เป็นสุข	๑๐	๑,๐๘๗	๓,๒๙๑
		- เมืองสิง	๑๘	๑,๙๗๕	๗,๐๐๔
๕	ปราสาท	- โคกยาง	๑๘	๒,๖๖๔	๙,๔๓๖
		- ปราสาททง	๑๑	๑,๒๖๖	๔,๕๕๘
๖	กาบเชิง	- ด่าน	๑๘	๒,๔๐๐	๗,๕๕๘
		- โคนตะเคียน	๑๔	๒,๐๙๖	๖,๙๓๐
๗	รัตนบุรี	- ทับใหญ่	๑๐	๑,๑๙๒	๔,๔๓๒
		- ไร่	๑๔	๑,๗๔๔	๕,๓๑๐
๘	สนม	- สนม	๑๒	๑,๖๐๙	๕,๗๒๗
		- หัวงิ้ว	๘	๗๓๓	๒,๙๕๙
๙	ศีขรภูมิ	- กุดหวาย	๑๔	๑,๔๕๔	๕,๔๒๙
		- ช่างปี	๑๔	๒,๐๘๗	๗,๖๐๕
๑๐	สังขะ	- บ้านจารย์	๑๓	๑,๕๖๙	๕,๓๑๒
		- กระเทียม	๒๑	๒,๗๗๔	๙,๙๘๓
๑๑	ลำดวน	- อุโลก	๑๑	๑,๐๙๕	๓,๕๓๕
		- ตระเปียงเตี้ย	๑๐	๑,๑๐๕	๔,๑๓๒
๑๒	สำโรงทาบ	- สำโรงทาบ	๑๓	๑,๒๘๔	๔,๓๒๖
		- เกาะแก้ว	๑๑	๙๒๐	๓,๐๖๒
๑๓	บัวเชด	- อาโพน	๑๑	๑,๓๓๔	๔,๒๒๘
		- จรัส	๑๒	๑,๒๑๗	๔,๐๓๑
๑๔	พนมดงรัก	- โคนกลาง	๑๑	๑,๔๒๒	๔,๑๙๖
๑๕	ศรีณรงค์	- ตรวจ	๑๕	๑,๙๘๔	๘,๐๑๒
		- หนองแวง	๑๑	๑,๐๑๙	๔,๐๐๙
๑๖	เขวาสินรินทร์	- บึง	๑๑	๙๙๓	๓,๕๘๙
		- ปราสาททอง	๑๓	๑,๓๒๓	๔,๖๔๑
๑๗	โนนนารายณ์	- โนน	๑๕	๑,๑๓๗	๓,๘๙๒
		- ระเวียง	๑๓	๑,๔๘๓	๕,๑๘๔
	รวม	๓๔ ตำบล	๔๖๐	๕๔,๕๑๒	๑๘๙,๕๖๓

แหล่งงบประมาณ

แหล่งของงบประมาณและระยะเวลาในการทำค่าของงบประมาณในการพัฒนาต่างๆ

แหล่งของงบประมาณ	ระยะเวลา	หน่วยงานรับผิดชอบ
๑. งบประมาณปกติประจำปี (Function)	มีนาคม-กรกฎาคม ทุกปี โดยกำหนดล่วงหน้า ๒ ปี	กระทรวง/กรม/ส่วนราชการ ในระดับจังหวัด ส่วนกลาง และส่วนภูมิภาค
๒. งบกลุ่มจังหวัด	มีนาคม-กรกฎาคม ทุกปี โดยกำหนดล่วงหน้า ๒ ปี	สำนักงานจังหวัด เป็นหน่วยงานเลขานุการ ในการรวบรวม
๓. งบจังหวัด	มีนาคม - กรกฎาคม ทุกปี โดยกำหนดล่วงหน้า ๒ ปี	สำนักงานจังหวัด เป็นหน่วยงานเลขานุการ ในการรวบรวม
๔. งบประมาณในอำนาจของ รองนายกรัฐมนตรี	งบประมาณประจำปี	ผู้ตรวจราชการสำนักนายกรัฐมนตรี (สำนักงานจังหวัดประสานในพื้นที่)
๕. งบประมาณในการแก้ไขปัญหา ความเดือดร้อนของประชาชน ของกระทรวงมหาดไทย	งบประมาณประจำปี	สำนักงานจังหวัด
๖. งบประมาณเฉพาะกิจของ หน่วยงานระดับกรม	งบประมาณประจำปี	ส่วนราชการประจำจังหวัด ทั้งส่วนกลาง และส่วนภูมิภาค
๗. งบประมาณของ อปท. ๗.๑ งบประมาณปกติ	มิถุนายน-สิงหาคม ทุกปี โดยตั้งปีต่อปี	สำนักปลัดขององค์กรปกครองส่วนท้องถิ่น นั้น ๆ
๗.๒ งบประมาณอุดหนุน เฉพาะกิจจาก สธ.	ตุลาคม-กันยายน ปีต่อปี	สำนักงานท้องถิ่นจังหวัด
๗.๓ งบประมาณที่เกิน ศักยภาพของ อปท. ที่ ขอรับจาก อบจ.	ตุลาคม-กันยายน ปีต่อปี	สำนักปลัดองค์การบริหารส่วนจังหวัด (คณะกรรมการประสานแผน)
๗.๔ งบประมาณจากเงินสะสม ของ อปท.	ตุลาคม-กันยายน ปีต่อปี	สำนักปลัดขององค์กรปกครองส่วนท้องถิ่น นั้น ๆ
๗.๕ งบประมาณเงินกู้จาก สถาบันการเงินต่าง ๆ (เฉพาะเทศบาลและอบจ. เท่านั้น)	การบูรณาการแผน ทุกปี	สำนักปลัดขององค์กรปกครองส่วนท้องถิ่น นั้น ๆ
๘. งบประมาณจากกองทุนต่าง ๆ ๘.๑ กองทุนส่งเสริมสุขภาพ (สสส.)	การบูรณาการแผน ทุกปี	สาธารณสุขจังหวัด
๘.๒ กองทุนสิ่งแวดล้อม	การบูรณาการแผน ทุกปี	สำนักงานทรัพยากรธรรมชาติและ สิ่งแวดล้อม
๘.๓ กองทุนพลังงาน ฯลฯ	การบูรณาการแผน ทุกปี	สำนักงานพลังงานจังหวัด
๙. งบประมาณตามนโยบายของ รัฐบาล	การบูรณาการแผน ทุกปี	กำหนดตามภารกิจของเป้าหมายตาม นโยบาย

ขั้นตอนในการขับเคลื่อนคณะกรรมการหมู่บ้าน (กม.)

เป้าหมาย

๑. เพื่อให้ชุมชนเกิดสำนึกในการพึ่งตนเองและมีความสามารถในการจัดการตนเองในการพัฒนาหมู่บ้านของตนเอง
๒. เพื่อให้เกิดการจัดทัพ จัดทีมที่เหมาะสมในการพัฒนาหมู่บ้านในด้านต่างๆ
๓. เพื่อให้เกิดกระบวนการเรียนรู้และพัฒนาศักยภาพในการทำงานของผู้ใหญ่บ้านและคณะกรรมการหมู่บ้านของแต่ละหมู่บ้าน
๔. เพื่อให้เกิดกระบวนการมีส่วนร่วมของผู้ที่เกี่ยวข้องฝ่ายต่างๆ (รวมทั้งเรื่องเด็กและเยาวชน) ได้รับการคลี่คลายและพัฒนาให้ดีขึ้น

ขั้นตอนในการขับเคลื่อน

๑. สร้างวิสัยทัศน์ เป้าหมาย และแผนงานร่วมกับ “นายก ปลัด” ในการหนุนเสริมให้ผู้ใหญ่บ้านและคณะกรรมการหมู่บ้านมีความสามารถในการพัฒนาหมู่บ้านของตนเองในด้านต่างๆ

ชุดคำถามในการชวนคุยชวนคิด

- (๑) ท่านนายก และท่านปลัด มีความคาดหวังอะไรบ้างกับผู้ใหญ่บ้านและกรรมการของหมู่บ้านแต่ละท่าน
 - (๒) ผลงานของผู้ใหญ่บ้านท่านไหนบ้าง
 - ๒.๑ ที่มีผลงานเด่น เด่นในเรื่องอะไร สร้างผลงานเด่นได้เพราะอะไร
 - ๒.๒ ที่ไม่มีผลงาน ที่ไม่มีผลงานเป็นเพราะอะไร
 - ๒.๓ ถ้าจะให้ มีผลงาน ควรจะต้องได้รับการสนับสนุนในเรื่องอะไรบ้าง
 - (๓) ผลงานของกรรมการหมู่บ้านท่านไหนบ้าง
 - ๓.๑ ที่มีผลงานเด่น เด่นในเรื่องอะไร สร้างผลงานเด่นได้เพราะอะไร
 - ๓.๒ ที่ไม่มีผลงาน ที่ไม่มีผลงานเป็นเพราะอะไร
 - ๓.๓ ถ้าจะให้ มีผลงาน ควรจะต้องได้รับการสนับสนุนในเรื่องอะไรบ้าง
 - (๔) ถ้าผู้ใหญ่บ้านและคณะกรรมการหมู่บ้านมีความสามารถในการพัฒนาหมู่บ้านของตนเอง จะเป็นประโยชน์อะไรบ้างกับ อปท.
๒. สร้างวิสัยทัศน์ เป้าหมาย และแผนงาน ร่วมกับ “เจ้าหน้าที่ อปท.” ในการทำหน้าที่เป็น “คุณอำนวย” ในการสนับสนุนผู้ใหญ่บ้านและคณะกรรมการหมู่บ้านให้มีความสามารถในการพัฒนาหมู่บ้านของตนเองในด้านต่างๆ

ชุดคำถามในการชวนคุยชวนคิด

- (๑) เจ้าหน้าที่ที่มีความคาดหวังอะไรบ้าง กับผู้ใหญ่บ้านและคณะกรรมการหมู่บ้านของแต่ละหมู่บ้าน
- (๒) การที่ผู้ใหญ่บ้าน
 - ๒.๑ มีผลงานเด่น เด่นเรื่องอะไร ทำงานเด่นได้เพราะอะไร
 - ๒.๒ ไม่มีผลงานเด่น เป็นเพราะอะไร
- (๓) การที่กรรมการหมู่บ้าน
 - ๓.๑ มีผลงานเด่น เด่นเรื่องอะไร ทำงานเด่นได้เพราะอะไร
 - ๓.๒ ไม่มีผลงานเด่น เป็นเพราะอะไร

(๔) ถ้าผู้ใหญ่บ้านและกรรมการหมู่บ้านมีผลงานเด่นในการพัฒนาหมู่บ้านของตนเอง จะเป็นประโยชน์กับเจ้าหน้าที่อย่างไรบ้าง

๓. แบ่งบทบาทเจ้าหน้าที่ในการเป็นคุณอำนวย (พี่เลี้ยง) ของแต่ละหมู่บ้าน

๔. ให้เจ้าหน้าที่ศึกษา “ข้อมูลพื้นฐานของแต่ละหมู่บ้าน”

(๑) ข้อมูลเกี่ยวกับผู้ใหญ่บ้าน และคณะกรรมการหมู่บ้าน ประวัติ ผลงาน

(๒) “ทุกข์” และ “ทุน” ในหมู่บ้าน

“ทุกข์” คือ ปัญหา สาเหตุ

“ทุน” คือ สิ่งดีๆ ที่มีอยู่ในหมู่บ้าน

(๓) แผนพัฒนาของหมู่บ้าน

(๔) ผลการพัฒนาหมู่บ้านที่ผ่านมา เป็นอย่างไรบ้าง

๕. ให้นายก/ปลัด/เจ้าหน้าที่ สร้างวิสัยทัศน์ เป้าหมาย แผนงานร่วมกับ “ผู้ใหญ่บ้าน” ของแต่ละหมู่บ้านในการหนุนเสริมให้กรรมการหมู่บ้านมีความสามารถในการสร้างผลงานในการพัฒนาหมู่บ้าน ตามบทบาทหน้าที่ที่ตัวเองดำรงอยู่

ชุดคำถามในการชวนคุยชวนคิด (ตามเอกสารแนบ)

๖. ให้เจ้าหน้าที่กับผู้ใหญ่บ้านสร้างวิสัยทัศน์ เป้าหมาย และแผนงานการพัฒนาหมู่บ้านร่วมกับ “คณะกรรมการหมู่บ้าน”

๗. ให้เจ้าหน้าที่ ผู้ใหญ่บ้านและกรรมการหมู่บ้าน นำเสนอโครงการเพื่อขอรับการสนับสนุน งบประมาณจาก อปท.

๘. ให้เจ้าหน้าที่และผู้ใหญ่บ้านจัดเวทีถอดบทเรียนและแลกเปลี่ยนเรียนรู้ผลการดำเนินงานของ ผู้ใหญ่บ้านและกรรมการหมู่บ้านแต่ละท่าน เดือนละ ๑ ครั้ง

๙. ให้นายก ปลัด เจ้าหน้าที่ จัดเวทีถอดบทเรียนและแลกเปลี่ยนเรียนรู้ผลการดำเนินงานของ ผู้ใหญ่บ้านและกรรมการหมู่บ้านข้ามหมู่บ้าน ๓ เดือนครั้ง

๑๐. ให้นายก ปลัด เจ้าหน้าที่ จัดเวทีถอดบทเรียน นำเสนอผลงานประจำปี และเสนอผลงานใหม่ ของแต่ละหมู่บ้าน ปีละครั้ง

บทเรียนการขับเคลื่อนธรรมนูญตำบล เพื่อการจัดการตนเองจังหวัดสุรินทร์



➤ ว่าด้วย “ชุมชนจัดการตนเอง”

“การจัดการตนเอง” เป็นเรื่องของเราเองล้วนๆ เป็นกระบวนการจัดการตนเองของชุมชนท้องถิ่นในการเข้ามามีส่วนร่วมในการแก้ไขปัญหาสารพัดสารพันของท้องถิ่น ที่มีรูปธรรมยืนยันได้ว่า อำนาจในการจัดการตนเองนี้ สามารถตอบสนองต่อชีวิต ต่อชุมชน ทำได้จริงและแก้ปัญหาต่างๆ ของชุมชนได้อย่างเห็นผล

➤ การจัดการตนเองต้องมีเครื่องมืออะไร?

แผนชุมชนพึ่งตนเอง แผนแม่บทชุมชน แผนชีวิตสาธารณะ การฟื้นฟูวิถีชีวิตท้องถิ่น การจัดการกองทุนสวัสดิการ สภาองค์กรชุมชน เป็นเครื่องมือสำคัญในการสร้างกระบวนการเรียนรู้ สร้างการมีส่วนร่วม มีความหลากหลายของกระบวนการทำงาน เทคนิควิธีการ รวมทั้งการพัฒนาภาคีต้องสอดคล้องกับวิถีชีวิตชุมชนและเงื่อนไขปัจจัยแวดล้อม “ธรรมนูญประชาชน” “ธรรมนูญชุมชน” เป็นอำนาจในการจัดการตนเองของชุมชนอีกแบบหนึ่ง ที่ประชาชนจะแสดงสิทธิในการจัดการพื้นที่ของตนเอง โดยใช้ธรรมนูญเป็นหลักฐานยืนยันและแสดงสถานะของตนเอง และเป็นเครื่องมือในการประสานความร่วมมือกับภาคส่วนต่าง

➤ ว่าด้วย “ธรรมนูญ” คืออะไร ?

“ธรรมนูญ” เป็นปฏิบัติการของสิทธิและอำนาจของชุมชนโดยตรง เป็นกระบวนการ “ธรรมนูญประชาชน” สะท้อนการเข้าถึงสิทธิอำนาจ ประชาธิปไตยของชุมชนท้องถิ่น ที่มีได้มองรัฐเป็นศูนย์กลาง แต่มองชุมชนเป็นศูนย์กลาง ซึ่งแต่ละแห่งมีต้นทุนทางประวัติศาสตร์ วิถีวัฒนธรรม ความเชื่อ องค์ความรู้ภูมิปัญญา มีระบบนิเวศ ที่แตกต่างกันหลากหลาย กระบวนการลุกขึ้นมาสร้างกติกา ข้อตกลงในการจัดการความสัมพันธ์ การอยู่ร่วมกันของชุมชน โดยชุมชนท้องถิ่นเป็นผู้กำหนด เรียกว่า “ธรรมนูญ”

“ธรรมนูญประชาชน ไม่ใช่เป็นเพียงรูปเล่ม แต่เป็นเรื่องของ จิตสำนึกของคนในพื้นที่ และการนำไปใช้”

➤ ธรรมนูญมีกี่รูปแบบ ?

อาจกล่าวได้ว่า ธรรมนูญของประชาชนมีหลายรูปแบบ อาจเป็นธรรมนูญระดับประเด็น ธรรมนูญสุขภาพ ระดับตำบล ธรรมนูญระดับชุมชน ธรรมนูญระดับตำบล ธรรมนูญระดับภูมินิเวศ ธรรมนูญระดับจังหวัด เช่น ธรรมนูญภาคประชาชนคนอำนาจเจริญ จังหวัดอำนาจเจริญ เป็น “จังหวัดจัดการตนเอง” เพื่อขับเคลื่อน ขยายผล ด้วยมุ่งหวังว่ากลไกจังหวัดจัดการตนเองจะก่อให้เกิดการทำงานพัฒนาท้องถิ่นอย่างมีส่วนร่วม บูรณาการทุกประเด็น ทุกต้นทุน ทุกศักยภาพในจังหวัด เพื่อนำไปสู่เป้าหมายหลักคือ การจัดการตนเองตั้งแต่ระดับชุมชนจนถึงระดับจังหวัด โดยประชาชนในจังหวัดสามารถกำหนดทิศทาง ยุทธศาสตร์การทำงานของจังหวัดอย่างมีส่วนร่วม โดยมีกระบวนการจัดการให้เกิดการกระจายอำนาจและสิทธิในการจัดการจังหวัดของตนเอง

➤ ธรรมนูญสุขภาพ คืออะไร

ตาม พ.ร.บ.สุขภาพแห่งชาติ พ.ศ. ๒๕๕๐ มาตรา ๔๖ ให้จัดทำ “ธรรมนูญว่าด้วยระบบสุขภาพแห่งชาติ” เพื่อใช้เป็นกรอบแนวทางในการกำหนดนโยบายยุทธศาสตร์และการดำเนินงานด้านสุขภาพของประเทศ ซึ่งได้ประกาศตามราชกิจจานุเบกษา และมีการทบทวนทุกปี

ในการทำงานขับเคลื่อนนโยบายสาธารณะ ตาม พ.ร.บ.สุขภาพแห่งชาติ พ.ศ.๒๕๕๐ เครื่องมือ หรือกลไก ในการขับเคลื่อนนโยบายสาธารณะ ที่สำนักงานคณะกรรมการสุขภาพแห่งชาติดำเนินการ มีทั้งสมาชิกสุขภาพ ธรรมนูญสุขภาพ การประเมินผลกระทบสุขภาพ และเรื่องสิทธิสุขภาพ เรื่องธรรมนูญสุขภาพ เป็นเครื่องมืออันหนึ่งที่ ประชาชนสามารถนำมาขับเคลื่อนเพื่อให้เกิดการจัดการตนเองของชุมชน หรือท้องถิ่น ซึ่งอาจเป็นเชิงประเด็นหรือ พื้นที่ก็ได้

➤ ปัจจัยที่ส่งเสริมให้เกิดการเขียนธรรมนูญ

๑) ปัญหาในชุมชนที่ส่งผลกระทบต่อความเดือดร้อนทั้งชุมชนหรืออาจส่งผลกระทบต่อชุมชนข้างเคียงด้วย มีการแก้ไขปัญหาต่างๆมาแล้ว จนในที่สุดต้องมากำหนดข้อตกลงการใช้ชีวิตร่วมกันของชุมชน

๒) ความพร้อมของคนในชุมชน เป็นต้นทุนที่มีการทำงานกันมานาน เกิดการยกระดับการทำงานพัฒนา ไปสู่ชุมชนจัดการตนเอง

“เป้าหมายของการทำธรรมนูญ คือ ต้องการให้ชุมชนเกิดความอยู่ดีมีสุข”

➤ ธรรมนูญ...ให้อะไร

๑) “สร้างคน ได้พลเมือง” กระบวนการในการขับเคลื่อนธรรมนูญ ใช้เพียงจะได้ผลลัพธ์เป็นธรรมนูญ แต่ กระบวนการตั้งแต่การก่อเกิดยังพัฒนาสร้างพลเมืองด้วย ให้คนมีความตื่นตัว มีความรู้ความเข้าใจ ตระหนักถึงพลัง อำนาจของตนเองและมีส่วนร่วม ซึ่งจะเป็นฐานสำคัญในการพัฒนาท้องถิ่น

๒) “จับต้อง กินได้” เราสามารถจับต้อง รับรู้ถึงการมีอยู่ของอำนาจของเรา อันเป็นอำนาจของ รัฐธรรมนูญที่กำหนดให้แก่ประชาชนได้อย่างจริงจังและเป็นรูปธรรม ไม่ใช่แค่เพียงการเลือกตั้ง

๓) “แก้ปัญหาคือ” เป็นเครื่องมือในการจัดการตนเองในระดับพื้นที่ได้ เกิดจากการมาร่วมหาทางออก ร่วมกัน สร้างการเรียนรู้ร่วมกัน กำหนดกติกาการอยู่ร่วมกัน

๔) “อยู่เย็น เป็นสุข” เมื่อคนในชุมชนมีสำนึกร่วมกัน รู้สึกถึงความเป็นเจ้าของร่วมกัน เห็นคุณค่าของ ความเป็นที่เป็นนอกร่วมกัน สังคมก็จะเป็นสังคมของการมีส่วนร่วม สังคมของการช่วยเหลือเอื้อเฟื้อเผื่อแผ่

“ธรรมนูญสุขภาพตำบล หรือ ธรรมนูญตำบล” เป็นธรรมนูญที่ก่อร่าง สร้างฝัน อนาคตตนเอง ไม่ใช่ กฎหมายที่จะไปบังคับใคร แต่เป็นสิ่งที่ทุกคนสัญญากับตัวเองว่าจะปฏิบัติตาม เหมือนศีลที่ทุกคนยึดถือ “ธรรมนูญ สุขภาพตำบล” จึงเป็นทั้ง “กติการ่วม” “ข้อตกลงร่วม” “ภาพฝันร่วม” “กฎร่วม” “เป้าหมายร่วม” และ“ศีลร่วม” ที่ เกิดขึ้นจากคนในตำบล มาร่วมกันคิด กำหนด ทำ และรับประโยชน์ เพื่อนำไปสู่การมีสุขภาวะที่ดีทั้งกาย ใจ ปัญญา และสังคม

(คัดบางส่วนจาก เอกสาร “ธรรมนูญประชาชนเพื่อการจัดการตนเอง” “ธรรมนูญทำมือ” จากพื้นที่ตำบลถึงสุรินทร์อยู่ดีมีสุข “โนนเจีย เมียนซา” โดย ขบวนการองค์กรชุมชนจังหวัดสุรินทร์)



สรุปขั้นตอนธรรมนูญ



(จาก powerpoint ของ สนง.คณะกรรมการสุขภาพแห่งชาติ)

➤ แนวทางการกำหนดแผนงาน/กิจกรรมการขับเคลื่อนธรรมนูญตำบล.....

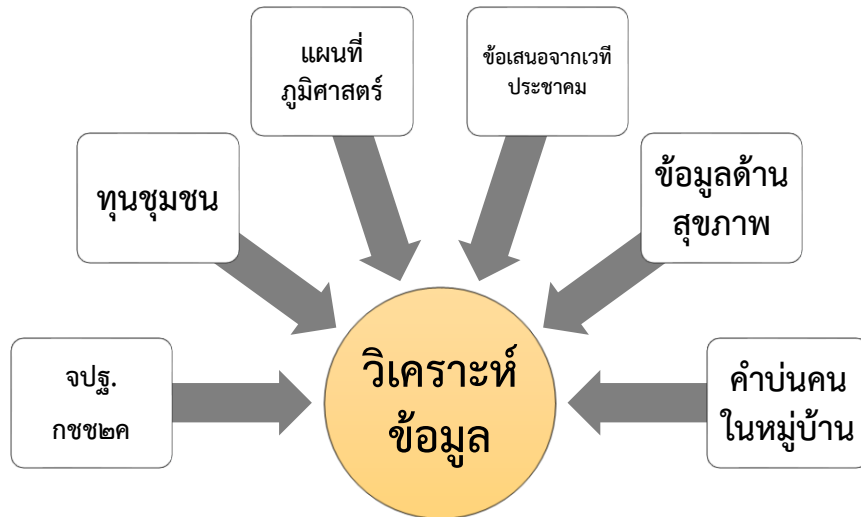
กิจกรรม	รายละเอียดกิจกรรม	ผลลัพธ์/ผลผลิต
๑. ก่อการ (คณะผู้ก่อการ)		
๑.๑ ค้นหาผู้มี ส่วนได้เสีย ก่อรูป เป็นคณะทำงาน	๑. ประชุมแกนนำในตำบล ๒. สร้างความเข้าใจร่วมกันถึง สถานการณ์ปัญหา และความจำเป็น ที่จะมีธรรมนูญตำบล	๑. มีคณะทำงาน จำนวน.....คน ๒. คณะทำงานมีความเข้าใจในสถานการณ์ ปัญหาร่วมกัน และเห็นความสำคัญในการมี ธรรมนูญตำบล
๑.๒ ประชุม คณะทำงาน จำนวน.....ครั้ง	ครั้งที่ ๑ เพื่อวางแผนการทำงาน ครั้งที่ ๒ เพื่อยกร่างธรรมนูญ ครั้งที่ ๓ เพื่อตรวจทานร่าง และ วางแผนเตรียมการรับฟังความ ความคิดเห็น ครั้งที่ ๔ ประชุมสรุปผลการรับฟัง ความคิดเห็น ครั้งที่ ๕ ประชุมเตรียมการ ประกาศใช้ธรรมนูญ ครั้งที่ ๖ ประชุมติดตามผล	จำนวนผู้เข้าร่วมประชุมแต่ละครั้ง..... คน ครั้งที่ ๑ มีแผนการดำเนินงาน คณะทำงาน รับทราบหน้าที่ในการขับเคลื่อนธรรมนูญ สุขภาพ ครั้งที่ ๒ คณะทำงานทำความเข้าใจ ร่างเค้า โครงที่จะจัดทำธรรมนูญ ครั้งที่ ๓ มีร่างธรรมนูญ มีแผนการรับฟัง ความคิดเห็น ครั้งที่ ๔ สรุปผลการรับฟังความคิดเห็น ปรับปรุงร่าง ครั้งที่ ๕ มีการเตรียมการ แบ่งบทบาท ภาระหน้าที่เพื่อเตรียมประกาศใช้ธรรมนูญ ครั้งที่ ๖ ติดตามผลการประกาศใช้ธรรมนูญ
๒. สร้างการรับรู้ความเชื่อ		
๒.๑ จัดประชุม ชี้แจงในชุมชน (แต่ละพื้นที่อาจจัด ประชุมหลายครั้ง)	๑. จัดประชุมกี่ครั้ง.....ครั้ง ๒. ทำความเข้าใจถึงที่มาที่ไป วิเคราะห์สถานการณ์ในชุมชน ที่มี ความสำคัญและความจำเป็นในการ จัดทำธรรมนูญของชุมชน ๓. อาจหาอาสาสมัครเพิ่มเติมเพื่อยก ร่าง	๑. จำนวนผู้เข้าร่วมประชุม.....คน ๒. ผู้เข้าร่วมประชุมมีส่วนร่วมแสดง ความคิดเห็น ให้ข้อมูล และวิเคราะห์สถานการณ์ที่ เกิดขึ้นในชุมชน ๓. ผู้เข้าร่วมเห็นความสำคัญของการมี ธรรมนูญตำบล (อาจเฉพาะประเด็น หรือ รวมหลายประเด็น) ๔. มีอาสาสมัครเพิ่มเติมในการยกร่าง
๓. กระบวนการยกร่าง		
๓.๑ การจัด ประชุมผู้เกี่ยวข้อง ในการยกร่าง	๑. ประชุมเพื่อจัดทำรายละเอียด เค้าโครงธรรมนูญ ๒. จัดทำรายละเอียด ๓. ตรวจสอบร่าง ปรับปรุงแก้ไขร่วมกัน	๑. ได้ร่างธรรมนูญตำบล

กิจกรรม	รายละเอียดกิจกรรม	ผลลัพธ์/ผลผลิต
๔. รับฟังความคิดเห็นเพื่อปรับปรุงและสร้างการยอมรับร่วมกัน		
๔.๑ เวทีรับฟัง ความคิดเห็นร่าง ธรรมนูญตำบล	๑. จัดประชุมกี่ครั้ง.....ครั้ง ๒. นำเสนอร่าง ๓. รับฟังความคิดเห็น ๔. คณะทำงานนำไปปรับปรุง	๑. จำนวนผู้เข้าร่วมประชุมแต่ละครั้ง..... คน ๒. ได้ข้อเสนอแนะจากที่ประชุมเพื่อนำไป ปรับปรุง ๓. ที่ประชุมเห็นชอบต่อร่างธรรมนูญ
๕. ประกาศใช้		
๕.๑ เวทีตำบล ประกาศใช้ ธรรมนูญ	๑. จัดเวทีเพื่อประชาสัมพันธ์ สื่อสาร สาธารณะ ประกาศใช้ธรรมนูญ ๒. จัดแสดงนิทรรศการความเป็นไป เป็นมา ในการทำธรรมนูญของตำบล ๓. เชิญหน่วยงานต่างๆเข้าร่วมเพื่อ รับรู้รับทราบร่วมกัน ๔. ประกาศใช้ธรรมนูญตำบล	๑. จำนวนผู้เข้าร่วม.....คน ๒. ธรรมนูญตำบลได้ประกาศใช้ ๓. ประชาชนในพื้นที่ ภาคีเครือข่าย หน่วยงานที่เกี่ยวข้องรับรู้ รับทราบ
๖. แปลงไปสู่การปฏิบัติ		
๖.๑ ติดตามการใช้ ธรรมนูญ	ประชุมติดตามผลทุก.....เดือน	คณะทำงานและประชาชนในพื้นที่รับทราบ ถึงผลการใช้ธรรมนูญ เห็นข้อดี และ ข้อเสนอที่ควรปรับปรุง
๗. ประเมินทบทวน		
๗.๑ ประชุม ประเมินทบทวน การใช้ธรรมนูญ	ประชุมทบทวน การใช้ธรรมนูญ เมื่อ ประกาศใช้มาได้.....เดือน	๑. มีบทเรียน และข้อเสนอในการปรับปรุง ธรรมนูญ(ถ้ามี) ๒. ทราบถึงผลกระทบที่เกิดขึ้นจากการ ประกาศใช้ธรรมนูญ

กระบวนการจัดทำแผนพัฒนาหมู่บ้าน

๑. วิเคราะห์ข้อมูลของหมู่บ้าน/ชุมชน

๑) ใช้ข้อมูลและสารสนเทศรอบด้าน ละเอียด มีอ้างอิงจะดีมาก



๒) ใช้ข้อคำถามเปิดประเด็นปัญหาให้ครอบคลุม

- คณะทำงานด้านต่างๆ ของ กม.

๑) การบริหารจัดการชุมชน

๓) เศรษฐกิจ

๕) การศึกษา ศาสนา วัฒนธรรม

๒) การปกครองความสงบเรียบร้อย

๔) สังคม สิ่งแวดล้อม สาธารณสุข

๖) ด้านอื่นๆ ที่หมู่บ้านสนใจ

- ชีวิตประจำวัน & ปัจจัยการดำรงชีวิต

๑) อาหารการกิน

๒) การพักผ่อน

๓) ความปลอดภัย

๔) การประกอบอาชีพ

๕) รายได้ - ค่าใช้จ่าย

๖) เหตุจำเป็นเร่งด่วน

๗) การศึกษา

๘) การจัดงาน

๙) การจัดประเพณี

- วงจรชีวิต

๑) การให้กำเนิด

๒) การเจริญเติบโต

๓) การศึกษา

๔) เด็กและเยาวชน

๕) การประกอบอาชีพ

๖) เกณฑ์ทหาร บวช แต่งงาน

๗) ความอบอุ่นครอบครัว

๘) การเจ็บป่วย

๙) ภัยพิบัติ

๑๐) ความเสี่ยงในชีวิต

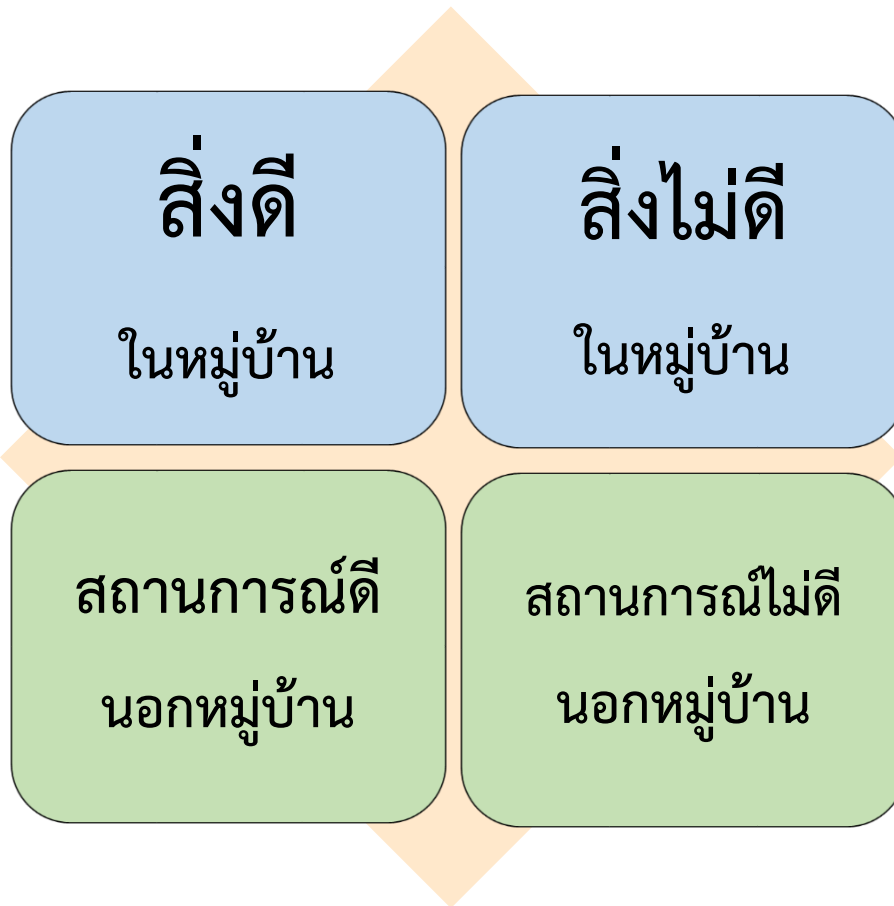
๑๑) ผู้สูงอายุ-ด้อยโอกาส

๑๒) การเสียชีวิต

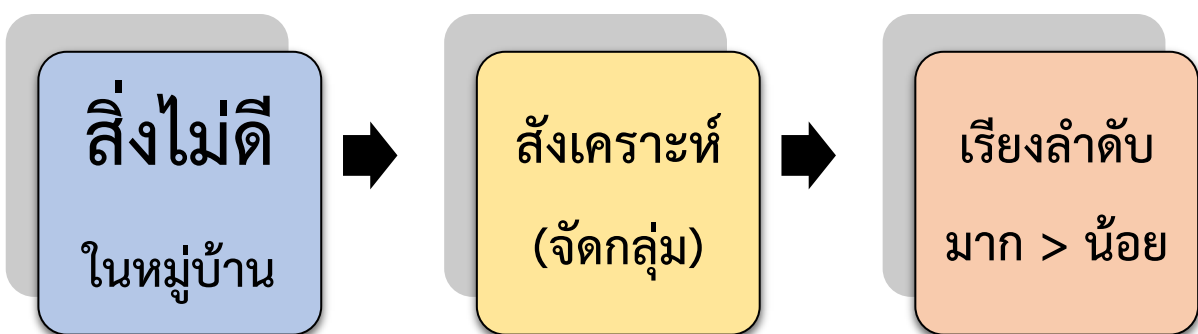
๓) กฎการระดมสมอง

เน้นปริมาณ - งดวิจารณ์ - เปิดรับความแปลกใหม่ - ใส่ใจพัฒนาความคิด

๔) วิเคราะห์หมู่บ้าน

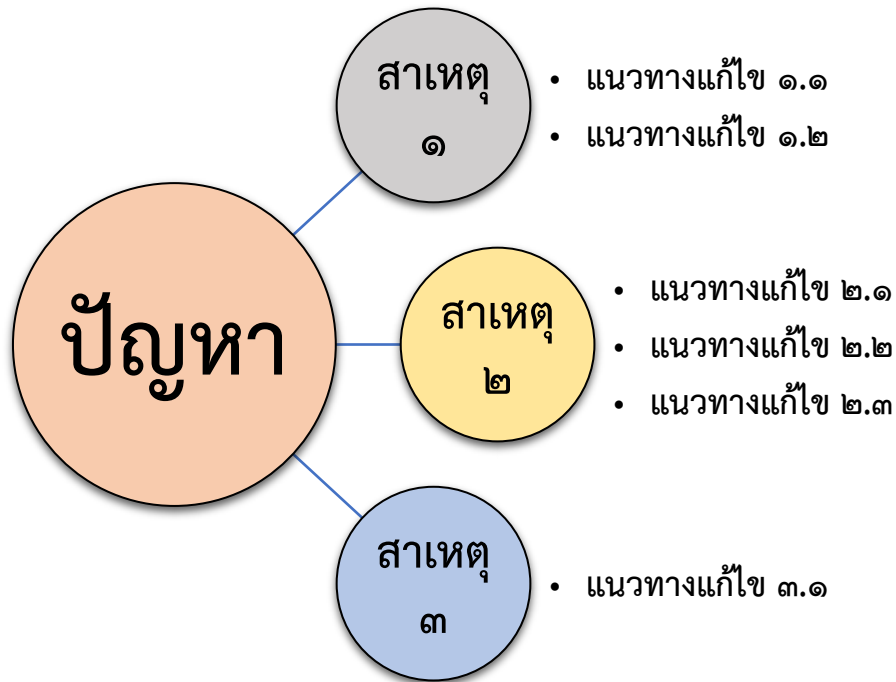


๒. สังเคราะห์ปัญหา/การวิเคราะห์ปัญหา



- ✚ บางอย่างเป็นความต้องการ ต้องค้นหาว่ามาจากปัญหาใด
- ✚ ปัญหาที่สืบเนื่อง อาจรวมเป็นปัญหาเดียว
- ✚ สิ่งดีในหมู่บ้านที่ยังไม่ได้รับการพัฒนา อาจดึงมาเป็นปัญหา

ขั้นตอนการวิเคราะห์ปัญหา



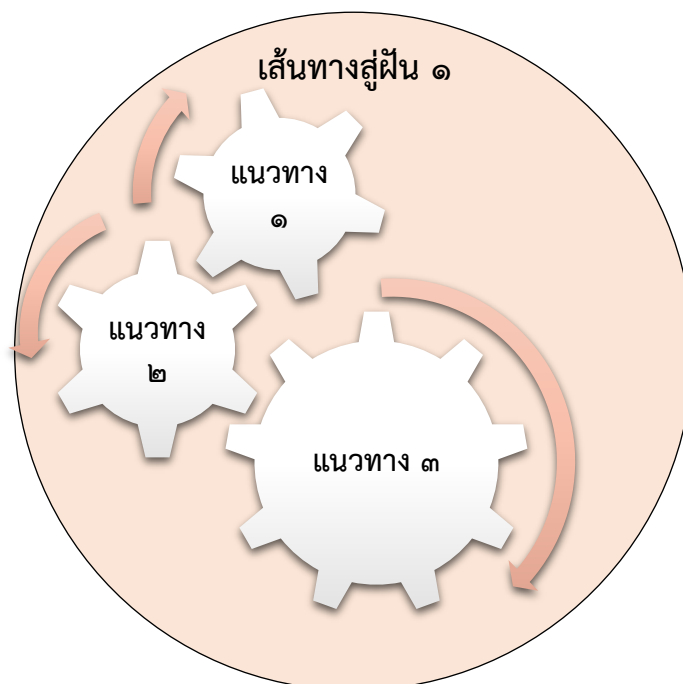
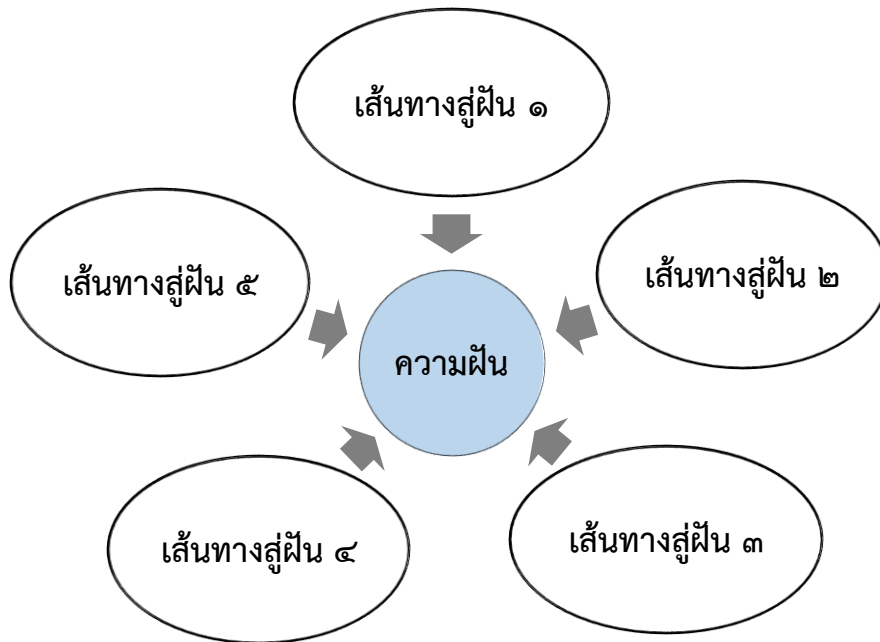
- ผลกระทบของปัญหา สามารถมองเห็นปัญหาที่เชื่อมโยงกัน
- สามารถนำไปกำหนดแผนที่นำทาง (Roadmap) ในการแก้ไขปัญหาต่อเนืองได้

ตารางวิเคราะห์ปัญหา (เพื่อให้ได้แนวทางแก้ไข)

ปัญหา	สาเหตุ	ผลกระทบ	แนวทางแก้ไข
๑) ปัญหา	สาเหตุ ๑	ผลกระทบ ๑	แนวทาง ๑.๑
			แนวทาง ๑.๒
	สาเหตุ ๒	ผลกระทบ ๒	แนวทาง ๒.๑
			แนวทาง ๒.๒
๒) ปัญหา			
๓) ปัญหา			
๔) ปัญหา			

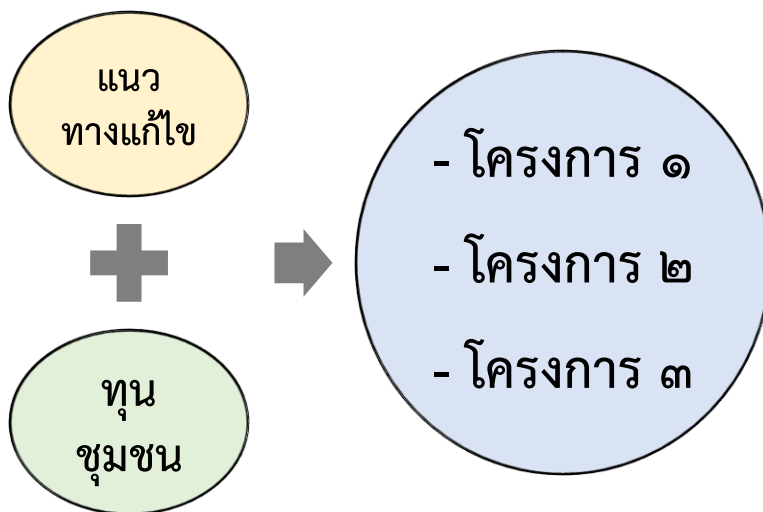
๓. กำหนดอนาคตของหมู่บ้าน

- ๑) ร่วมกันระดมสมอง วิเคราะห์ ศักยภาพ สถานการณ์ปัจจุบัน จากตารางวิเคราะห์หมู่บ้าน
- ๒) ร่วมกันกำหนด ความฝัน (วิสัยทัศน์) ในอีก ๔ ปีข้างหน้า ที่อยากให้หมู่บ้านเป็น
- ๓) ร่วมกันกำหนด เส้นทางสู่ฝัน (ยุทธศาสตร์) ที่จะทำให้ฝันนั้นสำเร็จต้องทำอะไรบ้าง
- ๔) ร่วมกันนำ “แนวทางแก้ไข” จากตารางวิเคราะห์ปัญหามาจัดกลุ่มตาม “เส้นทางสู่ฝัน”



๔. กำหนดแผนงาน/โครงการ

- ๑) ร่วมกันนำ “แนวทางแก้ไข” มากำหนดเป็นแผนงานโครงการ โดยนำ **สิ่งดีในหมู่บ้าน** (ศักยภาพ), **สถานการณ์ดินนอกหมู่บ้าน** (โอกาส) หรือ **สถานการณ์ไม่ดินนอกหมู่บ้าน** (อุปสรรค) หรือ **ทุนชุมชน** มาพิจารณาร่วมด้วย
- ๒) นำ **สิ่งดีหรือทุนชุมชน** มาเป็นปัจจัยการดำเนินโครงการ จะได้ **แผนพึ่งตนเอง** (ทำเอง)
- ๓) การกำหนดโครงการ ให้ใช้ **โอกาส** หลีกเลียงจาก **อุปสรรค** โครงการจะสามารถทำได้จริง
- ๔) ใน ๑ **แนวทางแก้ไข** อาจมีมากกว่า ๑ **แผนงาน/โครงการ**



ยุทธศาสตร์ที่ ๑ (เส้นทางสู่มั่น ๑)

ที่	โครงการ	วัตถุประสงค์	เป้าหมาย	งบประมาณและที่มา					ผู้รับผิดชอบ	ประเภท
				๖๑	๖๒	๖๓	๖๔	๖๕		

การขับเคลื่อนแผนพัฒนาหมู่บ้านสู่การนำไปใช้จริง

การจัดทำแผนปฏิบัติงานประจำปี

- ๑) เลือก แผนงาน/โครงการ จากแผนพัฒนาหมู่บ้าน เฉพาะปีที่จะจัดทำแผนปฏิบัติงาน
- ๒) เลือก แผนงาน/โครงการ ที่ทำเอง หรือที่หมู่บ้านจะสามารถดำเนินการได้
- ๓) เลือก แผนงาน/โครงการ ที่ปรากฏในข้อบัญญัติงบประมาณรายจ่ายของท้องถิ่น
- ๔) เลือก แผนงาน/โครงการ ที่จะดำเนินการขอสนับสนุน และมีโอกาสได้งบประมาณ
- ๕) กำหนดในปฏิทินแผนปฏิบัติงาน แจ้งให้ประชาคมรับทราบ และติดประชาสัมพันธ์ไว้ที่ส่วนกลางหมู่บ้าน

การจัดทำแบบติดตามตรวจสอบการดำเนินงานโครงการในแผนฯ

- ๑) นำ ตารางแผนงาน/โครงการ ของหมู่บ้าน มาจัดพิมพ์เป็นตารางแบบติดตามตรวจสอบฯ
- ๒) ระบุรายละเอียด เมื่อแผนงาน/โครงการได้ดำเนินการแล้ว

ยุทธศาสตร์ที่ ๑

แผนพัฒนาหมู่บ้าน		รายละเอียดการดำเนินการ				
ที่	แผนงาน/โครงการ	วันที่	กิจกรรม/สถานที่	กลุ่มเป้าหมาย	งบประมาณ (แหล่งงบ)	หมายเหตุ
๑	โครงการ ๑					
๒	โครงการ ๒					
๓	โครงการ ๓					
๔	โครงการ ๔					
๕	โครงการ ๕					

เทคนิคการทำให้แผนฯ มีชีวิต และได้รับการยอมรับจากประชาคม

- ๑) จัดทำ “ร่าง” แผนพัฒนาหมู่บ้านก่อน จากนั้นนำเข้าสู่ประชาคม เพื่อสร้างการรับรู้และรับรอง
- ๒) ก่อนการประชาคมรับรองร่างฯ อาจแจกตารางแผนงาน/โครงการให้ทุกคนไว้พิจารณาล่วงหน้า
- ๓) กำหนด กติกา หมู่บ้านร่วมกันว่า จะดำเนินกิจกรรมโครงการเฉพาะที่ปรากฏในแผนฯ เท่านั้น
- ๔) เมื่อมีการประชาคมทำแผนท้องถิ่น จะเลือกแผนงาน/โครงการในแผนเข้าสู่ประชาคมเท่านั้น
- ๕) เมื่อมีโครงการรัฐหรืองบประมาณลงสู่หมู่บ้าน จะต้องพิจารณาโครงการจากแผนฯ เท่านั้น
- ๖) จัดทำ แผนปฏิบัติงานประจำปี และติดประกาศให้ทราบโดยทั่วกัน
- ๗) เข้าร่วมเวทีบูรณาการแผนทุกระดับ
- ๘) จัดเวทีประชาคมทบทวนแผนทุกปี เพื่อให้แผนงาน/โครงการ ทันต่อสถานการณ์ปัจจุบัน
- ๙) จัดทำแบบติดตามตรวจสอบการดำเนินงานตามแผนฯ และมีการสรุปผลการดำเนินงานรายปี
- ๑๐) แผนพัฒนาหมู่บ้าน สามารถเพิ่มเติม ปรับปรุง ระหว่างปีได้ แต่ต้องเห็นชอบจากประชาคมก่อน

เทคนิคการคัดเลือกแผนงาน/โครงการ สำหรับการบูรณาการแผนชุมชนระดับตำบล

- ๑) คัดเลือกเฉพาะแผนงาน/โครงการ ที่หมู่บ้านไม่สามารถดำเนินการเองได้เลย (ทำร่วม, ทำให้)
- ๒) เป็นแผนงาน/โครงการที่มีความเชื่อมโยงกับหมู่บ้านอื่น หรือพื้นที่อื่นๆ ที่ต้องใช้ความร่วมมือ
- ๓) เป็นแผนงาน/โครงการที่สอดคล้องกับยุทธศาสตร์หรือแนวทางของหน่วยงานองค์กรนั้น
- ๔) เมื่อแผนประกาศใช้แล้ว ส่งสำเนาแผนฯ ให้หน่วยงานที่เกี่ยวข้องกับแผนงาน/โครงการนั้น เพื่อทราบ เพื่อให้หน่วยงานได้พิจารณากำหนดเป็นแผนปฏิบัติการในปีถัดไป
- ๕) ก่อนการทบทวนแผนพัฒนาหมู่บ้านในแต่ละปี ควรขอเอกสารยุทธศาสตร์หรือแนวทางการพัฒนาของกลุ่มจังหวัด จังหวัด อำเภอ หรือท้องถิ่น มาประกอบ

เอกสารประกอบการจัดเวทีกระบวนการแผนพัฒนาหมู่บ้าน ดาวน์โหลดได้ที่ <https://www.missurin.com>
ประกอบด้วย: ไฟล์นำเสนอ, เอกสารประกอบการอบรม, ใบงาน, แบบฟอร์มแผนพัฒนาหมู่บ้าน

การบูรณาการแผนชุมชนระดับตำบล

๑. สรุปประเด็นปัญหาและความต้องการเชิงพื้นที่

การวิเคราะห์สภาพปัญหาและความต้องการของประชาชนในพื้นที่ต้องดำเนินการให้ตรงกับความเป็นจริงมากที่สุดและให้ระบุเฉพาะเจาะจง โดยสรุปเป็นประเด็นปัญหาหรือความต้องการ พร้อมระบุสาเหตุของปัญหาและความต้องการ และแนวทางแก้ไขปัญหาหรือการตอบสนองต่อความต้องการของประชาชน ทั้งนี้ ให้จัดลำดับความสำคัญของปัญหา/ความต้องการด้วย

ตัวอย่างประเด็นปัญหา/ความต้องการ

- ๑) ด้านโครงสร้างพื้นฐาน เช่น ความต้องการถนนเข้าหมู่บ้าน ความต้องการประปาหมู่บ้าน เป็นต้น
- ๒) ด้านการเกษตร เช่น การแก้ไขปัญหาสินค้าเกษตรตกต่ำ ความต้องการเลี้ยงสัตว์เศรษฐกิจ เป็นต้น
- ๓) ด้านทรัพยากรธรรมชาติและสิ่งแวดล้อม เช่น ความต้องการขุดลอกคูคลองเพื่อแก้ปัญหาน้ำท่วม การจัดทำแนวเขตป่าชุมชน การแก้ไขปัญหาไฟป่า เป็นต้น
- ๔) ด้านการส่งเสริมอาชีพและพัฒนาคุณภาพชีวิต เช่น ปัญหาหนี้ในระบบ การฝึกอาชีพ การจัดหาตลาดจำหน่ายสินค้า เป็นต้น
- ๕) ด้านสาธารณสุข เช่น การแก้ไขปัญหาโรคติดต่อในพื้นที่ การสร้างความปลอดภัยในการทำงาน เป็นต้น
- ๖) ด้านความมั่นคง เช่น ปัญหายาเสพติด ปัญหาการพนัน ปัญหาการแตกแยกทางความคิดของคนในหมู่บ้าน ความเสี่ยงจากรภัยพิบัติทางธรรมชาติ เป็นต้น
- ๗) อื่นๆ

สรุปปัญหา/ความต้องการเชิงพื้นที่ ตำบล.....

หมู่ที่	ปัญหา/ความต้องการ	สาเหตุ	แนวทางแก้ไข
หมู่ ๑ บ้าน.....			
หมู่ ๒ บ้าน.....			
หมู่ ๓ บ้าน.....			
หมู่ ๔ บ้าน.....			

๒. การวิเคราะห์ศักยภาพของพื้นที่ตำบล

เป็นการพิจารณาความสามารถของตำบลทั้งที่ปรากฏอยู่และที่ซ่อนเร้นเพื่อนำมาใช้ให้เกิดประโยชน์อย่างมีกระบวนการ โดยสามารถนำข้อมูลทั่วไปของตำบลในส่วนที่ ๑ มาเป็นข้อมูลในการวิเคราะห์ ทั้งนี้ ให้วิเคราะห์และอธิบายถึงศักยภาพของพื้นที่ตำบลอย่างน้อยใน ๖ ด้าน ดังนี้

- ๑) ด้านเศรษฐกิจ
- ๒) ด้านการเกษตร
- ๓) ด้านสังคม สาธารณสุข การศึกษา
- ๔) ด้านอุตสาหกรรม พาณิชยกรรมและแรงงาน
- ๕) ด้านทรัพยากรธรรมชาติและสิ่งแวดล้อม
- ๖) ด้านความมั่นคง
- ๗) อื่นๆ

๓. การกำหนดตำแหน่งการพัฒนาตำบล (Positioning)

นำประเด็นศักยภาพของพื้นที่ตำบลที่วิเคราะห์ได้ มาเข้าสู่ตารางวิเคราะห์ตำแหน่งการพัฒนา ดังนี้

ตารางวิเคราะห์ตำแหน่งการพัฒนาตำบล

ประเด็นศักยภาพ	การวิเคราะห์และการประเมิน					ผลรวมคะแนนการวิเคราะห์และประเมิน (เต็ม ๒๕ คะแนน)
	ความสำคัญ (๕)	ความเร่งด่วนในการดำเนินการ (๕)	ความเป็นประโยชน์ (ผลกระทบ)ต่อพื้นที่ (๕)	ความเป็นไปได้ในการพัฒนา (๕)	ความสอดคล้องกับสภาพของจังหวัด (๕)	
๑.....						
๒.....						
๓.....						
๔.....						
๕.....						
.....						
.....						

การวิเคราะห์และประเมินศักยภาพของพื้นที่ในแต่ละข้อจะต้องมีข้อเท็จจริงและหลักฐานรองรับ โดยค่าคะแนน ๒๑ - ๒๕ หมายถึง ประเด็นศักยภาพที่เป็นปัจจัยหลักแห่งความสำเร็จ (Key Success Factors) ของตำบล ต้องใช้แผนพัฒนาในการดำเนินงานเพื่อทำให้เกิดการเปลี่ยนแปลงเติบโตสู่อนาคต

ค่าคะแนน ๑๖ - ๒๐ หมายถึง ประเด็นศักยภาพที่เป็นปัจจัยความสำเร็จ (Success Factors) ของตำบล ซึ่งสามารถใช้กลไกของตำบลที่มีอยู่ในการพัฒนาและดำเนินการได้

ค่าคะแนน ๑๑ - ๑๕ หมายถึง ประเด็นศักยภาพที่เป็นประเด็น (Factors) ของตำบล ซึ่งสามารถใช้เพียงกลไกการขับเคลื่อนงานโดยปกติในตำบล ในการพัฒนาและดำเนินการได้

ค่าคะแนนน้อยกว่า ๑๐ หมายถึง ไม่มีนัยยะในการพัฒนา

● การกำหนดตำแหน่งการพัฒนาตำบล (Positioning)

ความหมายเชิงหน้าที่

- เป็นเครื่องมือในการกำหนดทิศทางการพัฒนาและวิสัยทัศน์ของตำบล
- เพื่อให้ทิศทางการพัฒนาและวิสัยทัศน์มีความสัมพันธ์กับศักยภาพและสมรรถนะของตำบล และสนองต่อความต้องการของประชาชน แผนพัฒนาอำเภอ นโยบาย/แผนพัฒนาจังหวัด และยุทธศาสตร์ระดับชาติ

ความหมายเชิงกระบวนการ

- กระบวนการค้นหาและสร้างสรรค์ภาพลักษณ์และอัตลักษณ์ (Image and Identity) เพื่อกำหนดทิศทางการพัฒนาและวิสัยทัศน์ของตำบล
- เป็นที่ยอมรับของผู้คนที่เกี่ยวข้อง (ทุกภาคส่วนในพื้นที่)

วิธีการกำหนดตำแหน่งการพัฒนา

- ๑) วิเคราะห์ศักยภาพ : ที่ตั้งภูมิศาสตร์ ทรัพยากรธรรมชาติ-บุคคล พื้นที่ใกล้เคียง
- ๒) ค้นหาความมุ่งมาดปรารถนา : อะไรที่ผู้คนที่ต้องการ/ไม่ต้องการ
- ๓) วิเคราะห์ขีดความสามารถ : ตอบสนองยุทธศาสตร์ชาติและความมุ่งมาดปรารถนา
- ๔) วิเคราะห์ความสามารถในการแข่งขัน : ความแข็งแกร่ง-จุดด้อย เปรียบเทียบกับตำบลที่มีศักยภาพใกล้เคียงกัน

ตัวอย่างการกำหนดตำแหน่งการพัฒนา (Positioning)

“เป็นแหล่งท่องเที่ยววิถีชีวิตทางน้ำที่มีระบบมาตรฐานสากล”

“การเป็นแหล่งเลี้ยงแพะ ครบวงจรในจังหวัดเพื่อแปรรูป และส่งออก”

๔. วิเคราะห์ศักยภาพทางยุทธศาสตร์ของพื้นที่ตำบล (SWOT Analysis)

ปัจจัยภายใน	
จุดแข็ง (Strengths: S)	จุดอ่อน (Weaknesses: W)
S๑)	W๑)
S๒)	W๒)
S๓)	W๓)
ปัจจัยภายนอก	
โอกาส (Opportunities: O)	ภัยคุกคาม (Threats: T)
O๑)	T๑)
O๒)	T๒)
O๓)	T๓)

เป็นแนวทางในการวิเคราะห์ถึงโอกาส และภาวะคุกคามหรือข้อจำกัด อันเป็นสภาวะแวดล้อมภายนอกที่มีผลต่อการพัฒนาด้านต่างๆ ของตำบล รวมทั้งการวิเคราะห์จุดอ่อน จุดแข็ง ของตำบล อันเป็นสภาวะแวดล้อมภายในพื้นที่ ซึ่งทั้งหมดเป็นการประเมินสถานการณ์ของตำบลในปัจจุบัน โดยเทคนิค SWOT Analysis เป็นเครื่องมือในการวิเคราะห์ที่ประกอบด้วย การวิเคราะห์จุดแข็ง (Strength = S) การวิเคราะห์จุดอ่อน (Weakness = W) การวิเคราะห์โอกาส (Opportunity = O) และการวิเคราะห์ปัญหาอุปสรรคหรือข้อจำกัด (Threat = T)

๕. วิเคราะห์ทิศทางการพัฒนายุทธศาสตร์ของพื้นที่ตำบล (TOWS Matrix)

ปัจจัยภายใน ปัจจัยภายนอก	จุดแข็ง (Strengths)	จุดอ่อน (Weaknesses)
	S๑..... S๒..... S๓..... S๔..... S๕..... S๖..... S๗..... ฯลฯ	W๑..... W๒..... W๓..... W๔..... W๕..... W๖..... W๗..... ฯลฯ
โอกาส (Opportunities) O๑..... O๒..... O๓..... O๔..... O๕..... O๖..... O๗..... ฯลฯ	SO : กลยุทธ์เชิงรุก (ใช้ความเข้มแข็งจากภายในแสวง ประโยชน์จากโอกาสภายนอก) ๑)..... ๒)..... ๓)..... ๔)..... ๕)..... ๖)..... ฯลฯ	WO : กลยุทธ์เชิงแก้ไข (ขจัดความอ่อนแอภายในโดยฉวย ประโยชน์จากโอกาสภายนอก) ๑)..... ๒)..... ๓)..... ๔)..... ๕)..... ๖)..... ฯลฯ
ภัยคุกคาม (Threat) T๑..... T๒..... T๓..... T๔..... T๕..... T๖..... T๗..... ฯลฯ	ST : กลยุทธ์เชิงป้องกัน (ใช้ความเข้มแข็งภายในหลีกเลี่ยงสิ่ง กีดขวางภายนอก) ๑)..... ๒)..... ๓)..... ๔)..... ๕)..... ๖)..... ฯลฯ	WT : กลยุทธ์เชิงรับ (ลดความอ่อนแอภายในและ หลีกเลี่ยงสิ่งกีดขวางภายนอก) ๑)..... ๒)..... ๓)..... ๔)..... ๕)..... ๖)..... ฯลฯ

๖. กำหนดยุทธศาสตร์แผนชุมชนระดับตำบล ๕ ปี (๒๕๖๑-๒๕๖๕)

๖.๑ วิสัยทัศน์ตำบล หมายถึง เป้าหมายการพัฒนา สถานภาพที่ตำบลต้องการจะเป็นหรือบรรลุถึงในอนาคตอย่างชัดเจน สอดคล้องกับโอกาส ศักยภาพ ปัญหา และอุปสรรค ที่เป็นลักษณะเฉพาะของตำบล

เป้าหมายการพัฒนา เป็นการวางเป้าหมายที่มีความเป็นไปได้เชิงรูปธรรม (วัดได้) ในระยะ ๕ ปีของตำบล เพื่อให้สอดคล้องกับการแผนพัฒนาเศรษฐกิจและสังคมแห่งชาติ แผนพัฒนาจังหวัด และแผนพัฒนาอำเภอ

สำหรับในการปรับปรุงแผนชุมชนระดับตำบลครั้งนี้ เป็นแผนช่วงปี ๒๕๖๑-๒๕๖๕ ฉบับทบทวน ในปี พ.ศ. ๒๕๖๒ ดังนั้น การกำหนดเป้าหมายการพัฒนาหรือวิสัยทัศน์ จึงเป็นการวางเป้าหมายที่มุ่งหวังให้เกิดภายใน ลี้นปี ๒๕๖๕

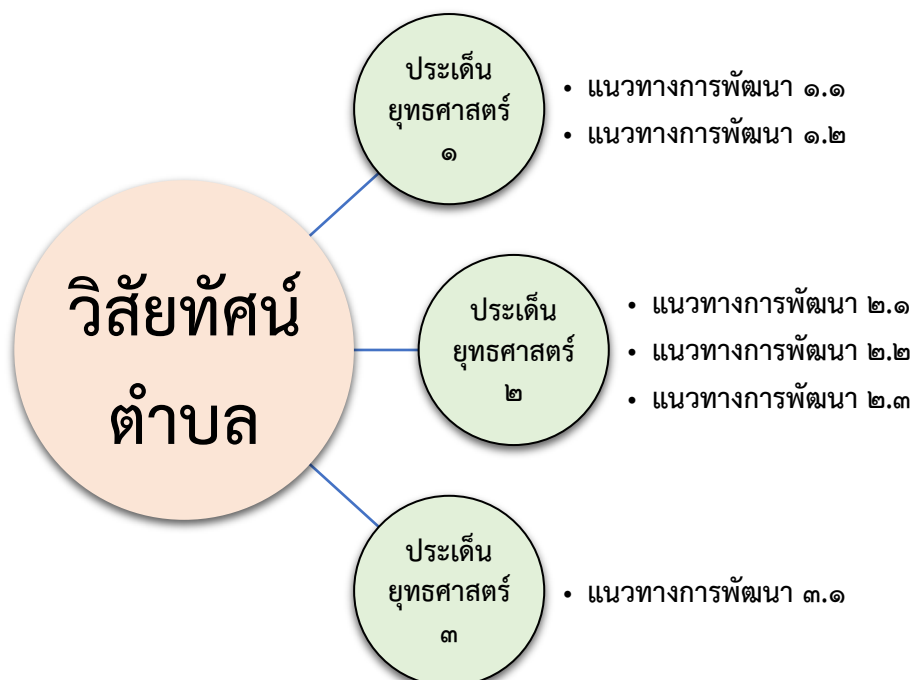
๖.๒ เป้าหมายรวม (ตัวชี้วัดความสำเร็จตามเป้าหมายการพัฒนา) เป็นเครื่องมือที่จะชี้ว่า สิ่งที่ตำบลดำเนินการนั้นได้บรรลุเป้าหมายตามที่กำหนดไว้หรือไม่

๖.๓ ประเด็นยุทธศาสตร์ (ประเด็นการพัฒนาตำบล) หมายถึง ประเด็นการพัฒนาของตำบลที่สอดคล้องกับประเด็นการพัฒนาสำคัญระดับชาติ (agenda) ทิศทางการพัฒนาภาค จังหวัด อำเภอ รวมทั้งศักยภาพ โอกาส ปัญหา และความต้องการของพื้นที่ (area) สอดคล้องกับผลที่ได้จากบทวิเคราะห์

ประเด็นยุทธศาสตร์ ในที่นี้คือ ประเด็นที่จะต้องทำ เพื่อให้บรรลุวิสัยทัศน์ตำบลข้างต้น

คำแนะนำ : ให้ตำบลนำประเด็นยุทธศาสตร์ของอำเภอมาเป็นข้อมูลสำคัญในการกำหนดประเด็นยุทธศาสตร์ของตำบลในแต่ละข้อด้วย เพื่อให้ประเด็นยุทธศาสตร์ของอำเภอ ถูกขับเคลื่อนไปสู่พื้นที่ตำบลอย่างเป็นรูปธรรมมากขึ้น

๖.๔ แนวทางการพัฒนา (กลยุทธ์) คือ ในแต่ละประเด็นยุทธศาสตร์ มีแนวทางการพัฒนาอย่างไร ที่ดำเนินการแล้วจะนำไปสู่การบรรลุวัตถุประสงค์ของประเด็นพัฒนานั้นๆ



๘. เทคนิคการบูรณาการแผนงาน/โครงการ สู่แผนชุมชนระดับตำบล

- ๑) คัดเลือกโครงการจากทุกหมู่บ้าน เฉพาะประเภท **ทำให้** หรือ **ทำร่วม**
- ๒) ประกอบด้วย แผนฯ จากทุกหมู่บ้าน แผนงานหน่วยงาน/องค์กรในพื้นที่ แผนท้องถิ่น
- ๓) โครงการของหมู่บ้าน ๒ โครงการขึ้นไป ที่มีความเกี่ยวข้องกัน **รวม**เป็นโครงการเดียว
- ๔) โครงการของบางหมู่บ้าน ที่พบกลุ่มเป้าหมายหลายหมู่บ้าน **ขยาย**โครงการครอบคลุมทั้งตำบล
- ๕) โครงการของหมู่บ้านที่มีการเชื่อมโยงกับโครงการหมู่บ้านอื่น **กำหนด**เป็นโครงการใหญ่
- ๖) **พิจารณา**โครงการของหน่วยงาน/องค์กรในพื้นที่ ที่สอดคล้องประเด็นยุทธศาสตร์ตำบล
- ๗) **กำหนด**โครงการใหม่ ตามประเด็นยุทธศาสตร์ตำบล โดยคำนึงถึงทุนชุมชนในตำบล
- ๘) ระบุแหล่งงบประมาณและความสอดคล้องกับประเด็นการพัฒนาของแผนพัฒนาอำเภอ
- ๙) จัดทำบัญชีแผนงาน/โครงการ ที่ตำบลจัดการเองไม่ได้ ต้องขอรับการสนับสนุน

ประเด็นยุทธศาสตร์ตำบล ที่

บัญชีรายการ ชุดโครงการ	เป้าหมาย	งบประมาณดำเนินการ					แหล่งที่มาของ งบประมาณ	ยุทธศาสตร์ อำเภอ	หน่วย ดำเนินการ
		พ.ศ. ๒๕๖๑	พ.ศ. ๒๕๖๒	พ.ศ. ๒๕๖๓	พ.ศ. ๒๕๖๔	พ.ศ. ๒๕๖๕			
แนวทางการพัฒนา ที่ ๑.๑									
๑. โครงการ.....		xxxx.xx	xxxx.xx	xxxx.xx	xxxx.xx	xxxx.xx			
๒. โครงการ.....		xxxx.xx	xxxx.xx	xxxx.xx	xxxx.xx	xxxx.xx			
... โครงการ.....		xxxx.xx	xxxx.xx	xxxx.xx	xxxx.xx	xxxx.xx			
... โครงการ.....									
... โครงการ.....									
แนวทางการพัฒนา ที่ ๑.๒									
๑. โครงการ.....		xxxx.xx	xxxx.xx	xxxx.xx	xxxx.xx	xxxx.xx			
๒. โครงการ.....									
... โครงการ.....									
... โครงการ.....									
... โครงการ.....									
รวม ประเด็นยุทธศาสตร์ตำบล ที่ จำนวน.....โครงการ				

- **โครงการ** หมายถึง ชื่อโครงการที่มีความสำคัญภายใต้แนวทางการพัฒนาตลอดระยะเวลาของแผน
- **เป้าหมาย** หมายถึง ผลลัพธ์ที่จะให้เกิดขึ้นกับกลุ่มเป้าหมายที่ระบุ
- **แหล่งงบประมาณ** หมายถึง แหล่งงบประมาณของโครงการ โดยกำหนดไว้ ๕ แหล่ง โดยให้ระบุหมายเลขของแหล่งงบประมาณ ดังนี้
 - ๑ หมายถึง งบประมาณของ จังหวัด/กลุ่มจังหวัด
 - ๒ หมายถึง งบประมาณของกระทรวง/กรม
 - ๓ หมายถึง งบประมาณขององค์กรปกครองส่วนท้องถิ่น
 - ๔ หมายถึง งบประมาณขององค์กรในตำบล
 - ๕ หมายถึง งบประมาณของเอกชน องค์กรอิสระ กองทุนต่างๆ
- **ยุทธศาสตร์อำเภอ** หมายถึง ความสอดคล้องกับยุทธศาสตร์แผนพัฒนาอำเภอ ๕ ปี (๒๕๖๑-๒๕๖๕)
- **หน่วยดำเนินการ** หมายถึง หน่วยงานรับผิดชอบในการดำเนินโครงการ หากมีหลายหน่วยงานรับผิดชอบในการดำเนินโครงการ ให้ระบุเฉพาะหน่วยงานรับผิดชอบหลัก
- **งบประมาณดำเนินการ** หมายถึง งบประมาณในการดำเนินการของโครงการในแต่ละปีงบประมาณ โดยให้ใช้หน่วยเป็น “บาท”

ทั้งนี้ ในบัญชีรายการชุดโครงการให้เรียงลำดับเป็นรายแนวทางการพัฒนา และในแต่ละแผนงานขอให้เรียงลำดับตามความสำคัญของโครงการ/กิจกรรม

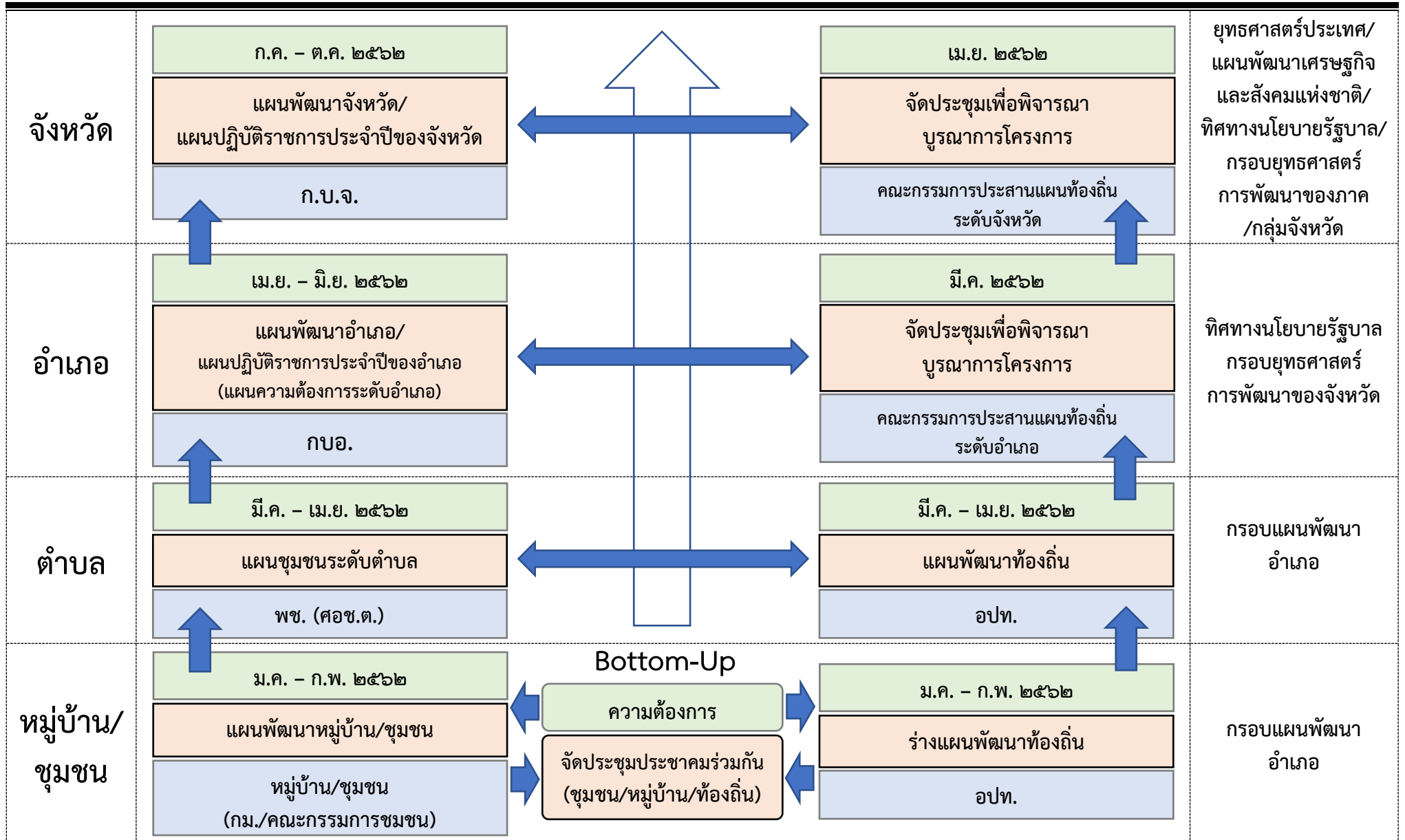
เทคนิคการคัดเลือกแผนงาน/โครงการ สู่การบูรณาการแผนระดับอำเภอ

- ๑) คัดเลือกเฉพาะแผนงาน/โครงการ ที่ตำบลไม่สามารถดำเนินการเองได้ (ทำร่วม, ทำให้)
- ๒) เป็นแผนงาน/โครงการที่มีความเชื่อมโยงกับตำบลอื่น หรือพื้นที่อื่นๆ ที่ต้องใช้ความร่วมมือ
- ๓) เป็นแผนงาน/โครงการที่สอดคล้องกับยุทธศาสตร์หรือแนวทางของหน่วยงานระดับอำเภอ
- ๔) เมื่อแผนประกาศใช้แล้ว ส่งสำเนาแผนฯ ให้หน่วยงานที่เกี่ยวข้องกับแผนงาน/โครงการนั้น เพื่อทราบ เพื่อให้หน่วยงานได้พิจารณากำหนดเป็นแผนปฏิบัติการในปีถัดไป
- ๕) ก่อนการทบทวนแผนชุมชนระดับตำบลในแต่ละปี ควรขอข้อมูลยุทธศาสตร์หรือแนวทางการพัฒนาของ กลุ่มจังหวัด จังหวัด อำเภอ หรือท้องถิ่น มาประกอบ

เอกสารประกอบการจัดเวทีกระบวนการแผนชุมชนระดับตำบล ดาวน์โหลดได้ที่ <https://www.missurin.com>
ประกอบด้วย: ไฟล์นำเสนอ, เอกสารประกอบการอบรม, ใบงาน, แบบฟอร์มแผนชุมชนระดับตำบล

การจัดทำแผนพัฒนาอำเภอ ๕ ปี (พ.ศ. ๒๕๖๑-๒๕๖๕) ฉบับทบทวนปี ๒๕๖๒
ให้ดำเนินการตาม (หนังสือกรมการปกครอง ด่วนที่สุด ที่ มท ๐๓๐๕.๑/ว๑๘๘ ลงวันที่ ๓ มกราคม ๒๕๖๒)

ปฏิทินการจัดทำและประสานแผนพัฒนาระดับพื้นที่ ประจำปีงบประมาณ ๒๕๖๔



ปฏิทินและแนวทางการเชื่อมโยงและบูรณาการแผนพัฒนาในระดับพื้นที่
ประจำปีงบประมาณ พ.ศ. ๒๕๖๔ (ดำเนินการปี ๒๕๖๒)

ที่	การดำเนินการ	ระยะเวลา	หน่วยงาน
๑	<p>แผนชุมชน/แผนพัฒนาหมู่บ้าน/แผนพัฒนาท้องถิ่น</p> <p>-ให้คณะกรรมการหมู่บ้าน ในพื้นที่ที่มี กม. และ อพป. มีหน้าที่บูรณาการ ทบทวน/จัดทำแผนพัฒนาหมู่บ้าน (พรบ. ลักษณะปกครองท้องที่ พ.ศ. ๒๕๕๗) และ หมายรวมถึงคณะกรรมการกลางหมู่บ้าน อพป. (กก.อพป.) (พระราชบัญญัติจัดระเบียบบริหารหมู่บ้านอาสาพัฒนาและป้องกันตนเอง พ.ศ.๒๕๒๒)</p> <p>-ให้คณะกรรมการชุมชนในพื้นที่ที่ไม่มี กม. และ อพป. มีหน้าที่บูรณาการทบทวน/จัดทำแผนชุมชน</p> <p>โดยมีสำนักงานพัฒนาชุมชนอำเภอสนับสนุนข้อมูลสารสนเทศเพื่อการพัฒนา และ วิทยากรกระบวนการ และเมืองศรปกครองส่วนท้องถิ่น/อำเภอ สนับสนุนการจัดทำเวทีประชาคมร่วมกันระดับชุมชน/หมู่บ้าน/ท้องถิ่น (ระเบียบกระทรวงมหาดไทยว่าด้วยการจัดทำแผนพัฒนาขององค์กรปกครองส่วนท้องถิ่น พ.ศ.๒๕๔๘ และที่แก้ไขเพิ่มเติมถึง ฉบับที่ ๓ พ.ศ. ๒๕๖๑) โดยให้นายอำเภอกำหนดห้วงเวลาในการจัดทำเวทีประชาคมร่วมกันของหมู่บ้าน/ชุมชน/ท้องถิ่น เพื่อรวบรวมปัญหา/ความต้องการของประชาชนในพื้นที่ และข้อมูลต่างๆ มาจัดทำเป็น แผนพัฒนาหมู่บ้าน/แผนชุมชน/แผนพัฒนาท้องถิ่น โดยให้คณะกรรมการหมู่บ้าน (กม.) และคณะกรรมการชุมชน ส่งแผนพัฒนาหมู่บ้านและแผนชุมชนไปยังศูนย์ประสานงานองค์กร ชุมชนระดับตำบล และหน่วยงานที่เกี่ยวข้อง</p>	ม.ค. – ก.พ. ๒๕๖๒	ก.ม./อพท.
๒	<p>แผนชุมชนระดับตำบล</p> <p>สำนักงานพัฒนาชุมชนอำเภอ สนับสนุนการจัดทำแผนชุมชนระดับตำบลโดยใช้กลไกศูนย์ประสานงานองค์กรชุมชนระดับตำบล (ศอช.ต) ประมวลความต้องการจากแผนชุมชน/แผนพัฒนาหมู่บ้าน/แผนพัฒนาท้องถิ่น หรือแผนอื่นๆ รวมทั้งนำข้อมูล จ.ปฐ. และ กชช.๒ค มาใช้ประกอบในการวิเคราะห์ กลั่นกรองประมวลผล และจัดลำดับความสำคัญของแผนงาน/โครงการ เพื่อจัดเป็นแผนชุมชนระดับตำบลจัดส่งให้ กบอ. พร้อมทั้งจัดทำบัญชีประสานโครงการที่สอดคล้องกับทิศทางการพัฒนาพื้นที่ ส่งให้องค์กรปกครองส่วนท้องถิ่น เพื่อใช้ประกอบการจัดทำแผนพัฒนาท้องถิ่น (ระเบียบกระทรวงมหาดไทยว่าด้วยการดำเนินงานศูนย์ประสานงานองค์กรชุมชน พ.ศ. ๒๕๕๑)</p> <p>แผนพัฒนาท้องถิ่น</p> <p>องค์กรปกครองส่วนท้องถิ่น สามารถ เพิ่มเติม เปลี่ยนแปลง แผนพัฒนาท้องถิ่น โดยนำปัญหาและความต้องการของประชาชนจากการจัดทำเวทีประชาคมร่วมกันของหมู่บ้าน/ชุมชน/ท้องถิ่น รวมทั้งนำข้อมูลจากแผนชุมชนระดับตำบล มาใช้ประกอบการพิจารณาเพิ่มเติม เปลี่ยนแปลงแผนพัฒนาท้องถิ่น (ระเบียบกระทรวงมหาดไทยว่าด้วยการจัดทำแผนพัฒนาขององค์กรปกครองส่วนท้องถิ่น พ.ศ. ๒๕๔๘ และที่แก้ไขเพิ่มเติมถึงฉบับที่ ๓ พ.ศ. ๒๕๖๑)</p>	มี.ค. – เม.ย. ๒๕๖๒	สนง.พช. อำเภอ/ อพท.

ที่	การดำเนินการ	ระยะเวลา	หน่วยงาน
๓	<p>แผนพัฒนาอำเภอ</p> <p>-การกำหนดกรอบทิศทางและยุทธศาสตร์พัฒนาอำเภอ</p> <p>อำเภอโดยกลไกของคณะกรรมการบริหารงานอำเภอ (กบอ.) นำกรอบทิศทางและยุทธศาสตร์พัฒนาจังหวัด (Top-down) จากแผนพัฒนาจังหวัด ฉบับทบทวน (พ.ศ. ๒๕๖๑-๒๕๖๕) มาเป็นแนวทางในการทบทวนการจัดทำกรอบทิศทางการพัฒนาพื้นที่และยุทธศาสตร์พัฒนาอำเภอ ตามแผนพัฒนาอำเภอ ๕ ปี (พ.ศ.๒๕๖๑-๒๕๖๕) ฉบับทบทวนในปี พ.ศ. ๒๕๖๒ และแจ้งให้ภาคส่วนต่าง ๆ รวมทั้งองค์กรปกครองส่วนท้องถิ่นในพื้นที่ทราบ เพื่อให้ทุกภาคส่วนนำไปใช้เป็นแนวทางในการพัฒนาพื้นที่ระดับอำเภอไปในทิศทางเดียวกัน</p> <p>-การประสานแผนงาน/โครงการในระดับอำเภอกับองค์กรปกครองส่วนท้องถิ่น</p> <p>ให้ กบอ. จัดทำบัญชีแผนงานหรือโครงการระดับอำเภอในความรับผิดชอบขององค์กรปกครองส่วนท้องถิ่น และจัดส่งให้คณะกรรมการประสานแผนพัฒนาท้องถิ่นระดับอำเภอ เพื่อพิจารณาบูรณาการโครงการตามแผนพัฒนาท้องถิ่นขององค์กรปกครองส่วนท้องถิ่นในพื้นที่ และเสนอคณะกรรมการประสานแผนพัฒนาท้องถิ่นระดับจังหวัด เพื่อพิจารณาบูรณาการโครงการที่เกินขีดความสามารถขององค์กรปกครองส่วนท้องถิ่นในภาพรวมของจังหวัด และเสนอให้องค์การบริหารส่วนจังหวัด (อบจ.) พิจารณาประกอบการจัดทำแผนพัฒนาของ อบจ.</p> <p>-การจัดทำแผนพัฒนาอำเภอ ๕ ปี</p> <p>อำเภอโดยกลไกของคณะกรรมการบริหารงานอำเภอ (กบอ.) ประสานและรวบรวมข้อมูลจากปัญหาและความต้องการของประชาชน (Bottom-up) จากแผนพัฒนาหมู่บ้าน แผนชุมชน แผนชุมชนระดับตำบล แผนพัฒนาท้องถิ่น และแผนพัฒนาของส่วนราชการหรือหน่วยงานอื่นที่ดำเนินการในพื้นที่อำเภอ เพื่อจัดทำแผนพัฒนาอำเภอ ๕ ปี (พ.ศ. ๒๕๖๑-๒๕๖๕) ฉบับทบทวน ในปี พ.ศ. ๒๕๖๒ และให้ กบอ. ประกาศใช้และจัดส่งแผนพัฒนาอำเภอให้หน่วยงานต่าง ๆ รวมทั้งองค์กรปกครองส่วนท้องถิ่นในพื้นที่ เพื่อให้ทุกภาคส่วนทราบและร่วมกันขับเคลื่อนการพัฒนาและการแก้ไขปัญหาในพื้นที่อย่างยั่งยืนและเป็นไปในทิศทางเดียวกัน</p> <p>-การจัดทำแผนความต้องการระดับอำเภอ</p> <p>อำเภอโดยกลไกของคณะกรรมการบริหารงานอำเภอ (กบอ.) จะต้องจัดทำแผนความต้องการระดับอำเภอให้สอดคล้องกับทิศทางการพัฒนาจังหวัด โดยโครงการที่อยู่ในแผนความต้องการระดับอำเภอจะต้องเป็นโครงการที่ถูกบรรจุอยู่ในแผนพัฒนาอำเภอ ๕ ปี (พ.ศ. ๒๕๖๑-๒๕๖๕) ฉบับทบทวนในปี พ.ศ.๒๕๖๒ และจะต้องจัดกลุ่มโครงการตามประเด็นยุทธศาสตร์ของแผนพัฒนาจังหวัด โดยให้อำเภอจัดส่งแผนความต้องการระดับอำเภอให้ ก.บ.จ. และหน่วยงานที่เกี่ยวข้องเพื่อเป็นข้อมูลในการจัดทำแผนพัฒนาจังหวัดและแผนปฏิบัติราชการประจำปีของจังหวัด รวมทั้งเพื่อขอรับการสนับสนุนการดำเนินงานหรืองบประมาณจากหน่วยงานที่เกี่ยวข้อง</p>	<p>ม.ค. – ก.พ. ๒๕๖๒</p> <p>เม.ย. – พ.ค. ๒๕๖๒</p> <p>พ.ค. – มิ.ย. ๒๕๖๒</p> <p>มิ.ย. ๒๕๖๒</p>	<p>กบอ.</p> <p>กบอ./ อปท.</p> <p>กบอ.</p> <p>กบอ.</p>

ที่	การดำเนินการ	ระยะเวลา	หน่วยงาน
๔	<p>แผนพัฒนาจังหวัด และแผนปฏิบัติราชการประจำปีของจังหวัด</p> <p>จังหวัดนำแผนความต้องการของอำเภอมารวมลงในภาพรวมของจังหวัด รวมทั้งประสานข้อมูลกับคณะกรรมการประสานแผนท้องถิ่นระดับจังหวัดเพื่อประกอบการจัดทำแผนพัฒนาจังหวัด และแผนปฏิบัติราชการประจำปีของจังหวัดโดยนำหลักเกณฑ์ แนวทางและปฏิทินที่คณะกรรมการบูรณาการนโยบายพัฒนาภาค (ก.บ.ภ.) จะกำหนดในแต่ละปีมาพิจารณาประกอบด้วย</p> <p>จังหวัดจัดทำข้อมูลรายละเอียดโครงการที่สอดคล้องกับกรอบแผนพัฒนาจังหวัดซึ่งต้องการให้หน่วยงานที่เกี่ยวข้องสนับสนุนการดำเนินงาน และจัดส่งให้หน่วยงานเพื่อพิจารณานำไปบรรจุในค่าของงบประมาณประจำปีและส่งให้กระทรวงมหาดไทยเพื่อเป็นการประสานงาน</p>	<p>ก.ค. – ก.ย. ๒๕๖๒</p> <p>ต.ค. ๒๕๖๒</p>	<p>กบจ.</p> <p>กบจ.</p>

สบจ.สป.มท.

๒๑ ธันวาคม ๒๕๖๑

แบบสอบถามความพึงพอใจผู้เข้ารับการอบรม
กรุณาตอบภายหลังการอบรมเสร็จสิ้นแล้ว



<https://forms.gle/RZovXyPzZPMtkgYp6>