

รายงานสรุปผลความพึงพอใจของผู้เข้ารับการอบรม

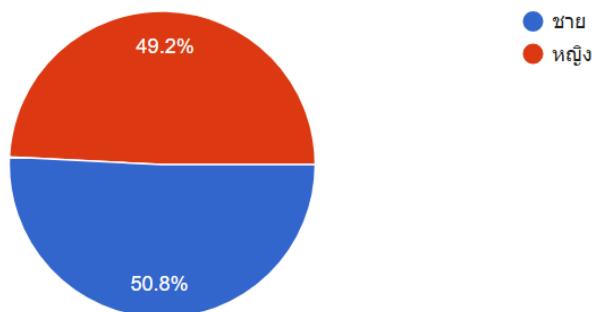
การอบรมเชิงปฏิบัติการที่มหาวิทยาลัยราชภัฏวชิราวุฒวิทยาลัย

โครงการชุมชนเข้มแข็งยั่งยืน จังหวัดสุรินทร์ ประจำปีงบประมาณ ๒๕๖๒

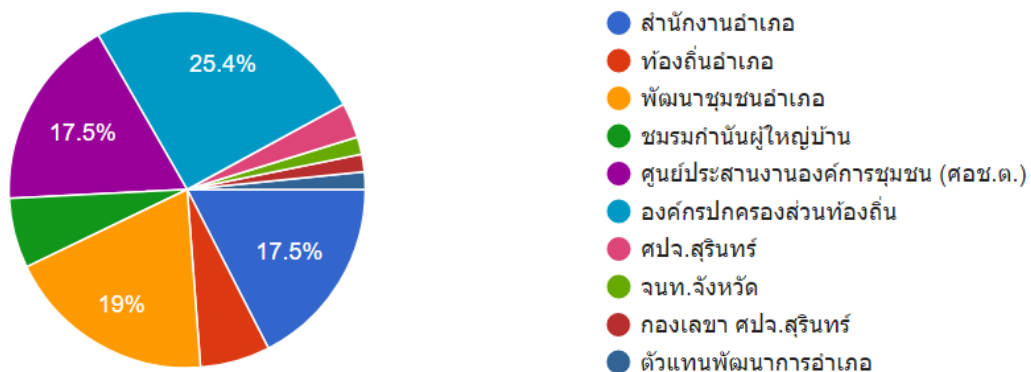
ระหว่างวันที่ ๓๐ พฤษภาคม - ๒ มิถุนายน ๒๕๖๒ ณ โรงแรมเชียงคานฮิลล์ อำเภอเชียงคาน จังหวัดเลย

ข้อมูลผู้ตอบแบบสอบถาม

๑) เพศของผู้เข้ารับการอบรม



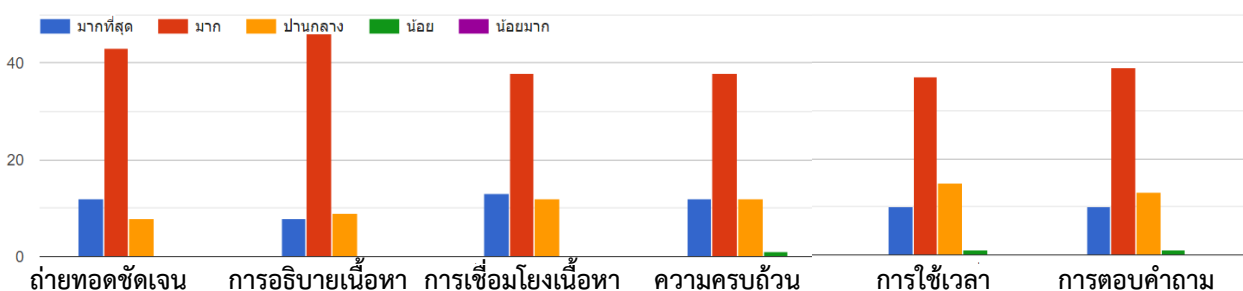
๒) สังกัดของผู้เข้ารับการอบรม



จากผู้ตอบแบบสอบถามความพึงพอใจ ๖๓ คน คิดเป็นร้อยละ ๓๐.๘๘ ของผู้เข้าอบรมทั้งหมด มีสัดส่วนชายหญิงใกล้เคียงกัน ผู้ตอบส่วนใหญ่มาจาก องค์กรปกครองส่วนท้องถิ่น สำนักงานพัฒนาชุมชน สำนักงานอำเภอ และ ศอช.ต.

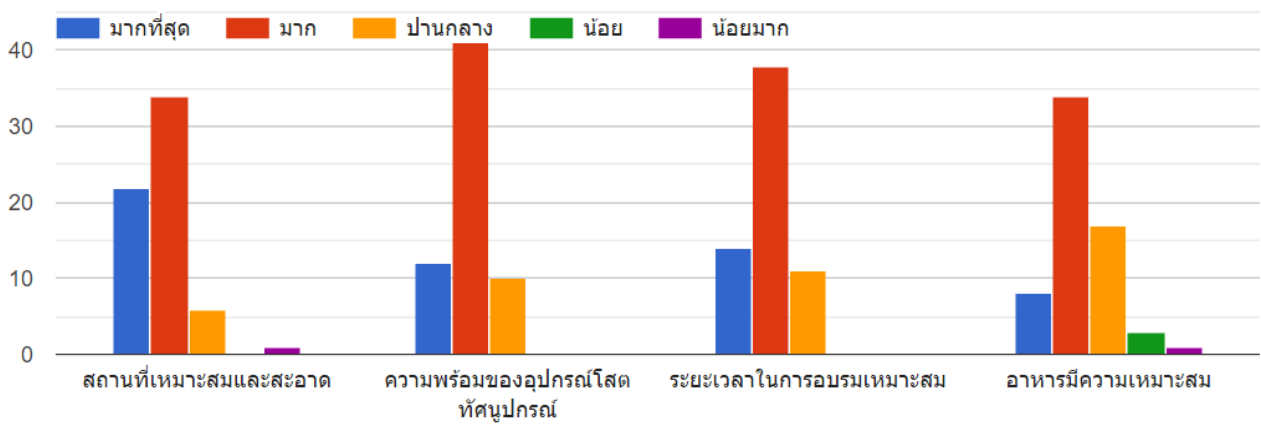
ระดับความพึงพอใจ

๑) ด้านวิทยากร



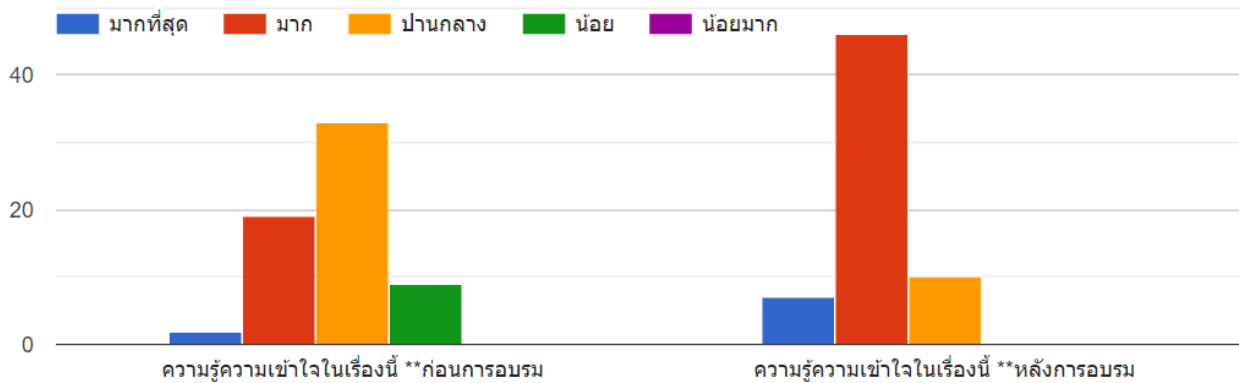
ผู้เข้าอบรมส่วนใหญ่ มีความพึงพอใจในวิทยากรมาก เกี่ยวกับ ความชัดเจนของเนื้อหา การอธิบาย ความเชื่อมโยง ความครบถ้วน การใช้เวลา และการตอบคำถาม

๒) ด้านสถานที่ อาหาร และระยะเวลา



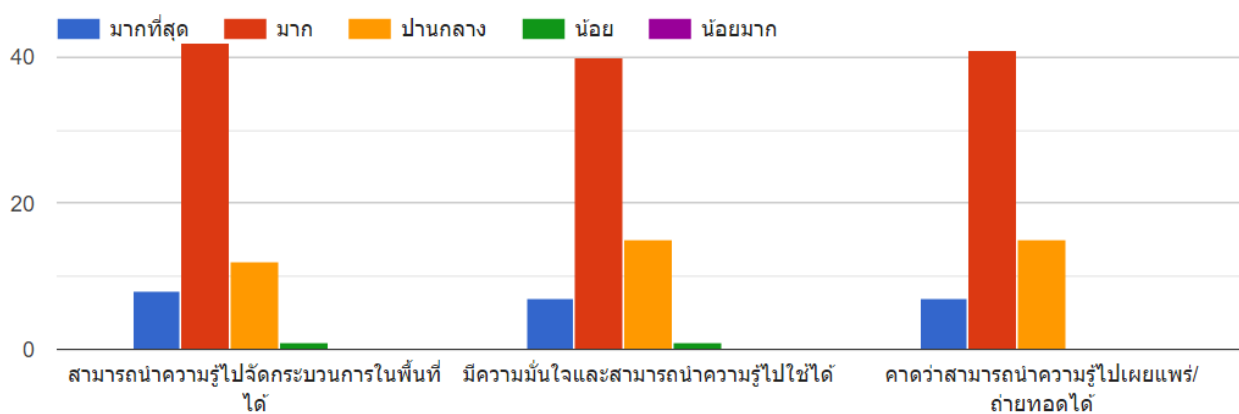
ผู้เข้าอบรมส่วนใหญ่ มีความพึงพอใจมาก ด้านสถานที่ วัสดุอุปกรณ์ ระยะเวลา และด้านอาหาร

๓) ด้านความรู้ความเข้าใจ



ภายหลังการอบรม ผู้เข้าอบรมส่วนใหญ่มีความรู้ความเข้าใจในเนื้อหาเพิ่มมากขึ้น และไม่พบผู้เข้าอบรมที่มีความรู้ความเข้าใจน้อย และน้อยมาก

๔) ด้านการนำความรู้ไปใช้



ภายหลังการอบรม ผู้เข้าอบรมส่วนใหญ่มีความมั่นใจว่าจะสามารถนำความรู้ที่ได้ไปจัดกระบวนการ และถ่ายทอดในพื้นที่ได้ ในระดับมาก

ข้อเสนอแนะอื่นๆ

๑) ประโยชน์ที่ผู้เข้ารับการอบรมได้รับ

- ๑) ได้รับความรู้ ความเข้าใจ ขั้นตอน กระบวนการจัดทำแผนพัฒนาที่มีประสิทธิภาพ
- ๒) การออกแบบเวทีทบทวนแผน
- ๓) สามารถนำไปบูรณาการการทำงานร่วมกับหน่วยงานภาคีได้
- ๔) สามารถจัดทำแผนตามขั้นตอน/คัดแยกตามความเดือดร้อนของหมู่บ้านตามลำดับ
- ๕) ได้รับความรู้ในกระบวนการมีส่วนร่วมมากขึ้น
- ๖) ได้เรียนรู้ช่องทางการจัดทำแผนงานงบประมาณ
- ๗) สามารถนำเนื้อหาไปปรับปรุงประยุกต์ใช้พื้นที่/ชุมชน/ตำบล
- ๘) แนวทางการวิเคราะห์ศักยภาพ
- ๙) มีความเข้าใจกระบวนการทำแผนทุกระดับในการนำไปสู่การเชื่อมโยงงบประมาณ
- ๑๐) มีแนวทางใหม่ในการนำไปต่อยอดด้านชุมชน เข้าใจแผนโครงการมากขึ้น
- ๑๑) ได้เครือข่ายเพิ่มในการทำงาน ทำให้เรามีวิธีคิดหลากหลายขึ้น
- ๑๒) ได้เรียนรู้การเชื่อมโยงกระบวนการจัดทำแผนตำบลแบบบูรณาการ
- ๑๓) เข้าใจหลักการของแผนชุมชน..แผนตำบล..แผนอำเภอ..เข้าใจเรื่องยุทธศาสตร์..กลไกยุทธศาสตร์..เป็นที่มาของวิสัยทัศน์
- ๑๔) ทำให้เรามีแผนชุมชนเป็นเครื่องมือในการพัฒนาหมู่บ้าน, ตำบล ได้รับทราบความต้องการของชุมชนทำให้เกิดการพัฒนาและนำชุมชนไปสู่การอยู่ดีมีสุข

๒) การนำความรู้ไปใช้ประโยชน์ของผู้เข้ารับการอบรม

- ๑) จัดทำแผนพัฒนาหมู่บ้าน
- ๒) จัดทำแผนชุมชนระดับตำบล
- ๓) บูรณาการความร่วมมือกับ อปท. และภาคีเครือข่ายได้มากขึ้น
- ๔) ประมวลความรู้สู่การเป็นวิทยากร
- ๕) ตำบลได้แผนที่ถูกต้องเข้มแข็ง
- ๖) นำความเดือดร้อน/หรือจุดแข็งจุดอ่อนในชุมชนในพื้นที่จัดทำแผนโครงการของงบประมาณพัฒนาหรือแก้ไขความเดือดร้อนที่มีในชุมชนต่อไป
- ๗) สามารถถ่ายทอดกระบวนการขั้นตอนให้ประชาชนนำไปปฏิบัติได้
- ๘) ประชุมทำความเข้าใจกับคณะทำงาน
- ๙) สามารถนำข้อเสนอแนะไปดำเนินการจัดทำแผน และเชื่อมโยงแผนให้บรรลุวัตถุประสงค์ และมีประสิทธิภาพมากยิ่งขึ้น
- ๑๐) ไปสร้างวิทยากร/เพื่อนำความรู้การจัดทำแผนที่มีประสิทธิภาพสู่ชุมชน
- ๑๑) ทบทวนแผนเพื่อนำมาบูรณาการ
- ๑๒) ถ่ายทอดกระบวนการทำแผนสู่ชุมชนและเชื่อมโยงงบประมาณต่อไป
- ๑๓) ปรับใช้กับการปฏิบัติหน้าที่และภารกิจที่ได้รับมอบหมาย
- ๑๔) เริ่มที่กลุ่มเป้าหมาย ให้สำเร็จ
- ๑๕) จัดเวทีประชาคมแผนชุมชนทุกระดับได้อย่างมีประสิทธิภาพ
- ๑๖) ใช้ความรู้ ในการอบรมครั้งนี้ ไปต่อยอดในระดับตำบล
- ๑๗) ถ่ายทอดต่อ

- ๑๘) ขับเคลื่อนเพื่อจัดทำแผน
- ๑๙) กระบวนการทั้งหมดที่ได้รับจะนำสู่ชุมชน
- ๒๐) ไปทำงานให้เกิดประโยชน์แก่คนรุ่นหลังให้มากที่สุด
- ๒๑) ถ่ายทอดความรู้ที่ได้รับต่อให้ผู้นำแต่ละหมู่บ้าน
- ๒๒) แจ้งคนมีหน้าที่ให้เข้าใจ
- ๒๓) นำไปถ่ายทอด ขับเคลื่อนโดยใช้กลไกผู้นำในชุมชน และบูรณาการในภาคีเครือข่ายที่เกี่ยวข้อง
- ๒๔) จะนำไปถ่ายทอดให้ชุมชนได้รับทราบและทำโครงการเพื่อของบสนับสนุน
- ๒๕) ประยุกต์ใช้ตามสถานการณ์แต่ละพื้นที่
- ๒๖) จัดเวทีทำแผนพัฒนาหมู่บ้าน แผนชุมชนระดับตำบล
- ๒๗) นำความรู้ไปสู่ชุมชนเพื่อจัดทำแผนชุมชนให้จัดการตนเองได้
- ๒๘) ไปสร้างการเรียนรู้ให้แกนนำหมู่บ้าน และตำบลในการจัดทำแผนแบบบูรณาการ
- ๒๙) ถ่ายทอดผู้นำตำบลต่อไป
- ๓๐) จัดกระบวนการทำแผนฯทุกระดับ
- ๓๑) ถ่ายทอดและสร้างเครือข่าย
- ๓๒) จัดทำแผนและบูรณาการแผนทั้งตำบล
- ๓๓) ให้ความรู้ต่อในชุมชน
- ๓๔) นำไปปรับใช้.จัดทำแผนชุมชนเข้มแข็งยั่งยืน
- ๓๕) นำไปปรับใช้ชุมชนต่อไป
- ๓๖) โดยการนำความรู้ที่ได้รับไปถ่ายทอดให้กับคณะกรรมการหมู่บ้าน, ผู้นำชุมชนให้เข้าใจถึงบทบาทหน้าที่ของตนเองในการพัฒนาหมู่บ้านให้เข้มแข็งยั่งยืนต่อไป

๓) ข้อเสนอแนะในการอบรมครั้งนี้

- ๑) เวลารวมกลุ่มระดมความคิด มักจะมีการพูดรบกวนสมาธิบ้าง
- ๒) ติดตามผลตำบลไหนได้โครงการและงบประมาณจากเวทีนี้
- ๓) เหมาะสม
- ๔) ระยะทางการเดินทางไกล
- ๕) ดีแล้ว
- ๖) อยากให้โครงการในช่วงเดือนมกราคมเลยเพื่อจะได้ดำเนินการในส่วนอื่นได้ตามปฏิทินโดยไม่รีบเร่งเกินไป
- ๗) ควรเชิญตัวแทนองค์กรในอำเภอเข้าด้วย
- ๘) ควรมีการจัดอย่างต่อเนื่อง
- ๙) กระจายกลุ่มเป้าหมายให้มากขึ้นเพราะโครงการนี้เป็นโครงการที่ดีและจำเป็น
- ๑๐) ตารางอบรมแน่นเกินไป ควรขยายระยะเวลาให้เหมาะสมกับเนื้อหา
- ๑๑) ควรปรับปรุงเรื่องระยะเวลาและหลักสูตรไม่ควรอัดแน่นหรือเร่งรัดจนเกินไป
- ๑๒) วิทยากรควรจะอธิบายขั้นตอนวิธีการทำให้ดูเป็นตัวอย่างไม่ใช่แบ่งกลุ่มให้คิดเองทำเองไม่รู้ว่าที่พากันทำมันถูกไหม มันมีที่มายังไงแต่ละกระบวนการ
- ๑๓) กระชับเวลา
- ๑๔) สร้างเครื่องมือให้ทีมอำเภอได้ใช้อย่างครบถ้วน
- ๑๕) ควรแก้ไขด้านเวลาในการจัดอบรม
- ๑๖) ระยะทางไกล เหนื่อยกับการเดินทาง น่าจะจัดใกล้ๆกว่านี้ หรือเปลี่ยนเวลาเดินทาง เนื้อหาวิชาการล้วนๆ + เหนื่อยกับการเดินทาง = ไม่เข้าหัวเลยจริงๆ

- ๑๗) เครียดกับการอบรม กังวลจะนำไปส่งต่อได้อย่างไร ตั้งใจแต่ไม่เข้าใจ มองภาพไม่ออก
- ๑๘) ผู้เข้าอบรมไม่เข้าใจ แล้วสอบถาม แต่วิทยากรบางท่านตอบโดยทำให้คนถามรู้สึกว่าจะไม่ควรถาม ทำให้รู้สึกอาย (ความรู้สึกส่วนตัว)
- ๑๙) ขอให้เดินทางในช่วงกลางวัน เราจะได้พักผ่อนให้เต็มที่ สมองจะได้ปลอดโปร่ง ในการรับข้อมูลเพิ่มเติม
- ๒๐) รีแลกซ์น้อยไปหน่อย
- ๒๑) อยากให้เพิ่มกลุ่มเป้าหมาย คัดเลือกชุมชนเข้ามาอบรม
- ๒๒) อยากให้มีกิจกรรมการนำเสนอและคอมเมนต์ให้ทุกกลุ่ม
- ๒๓) น่าจะทำทุกพื้นที่
- ๒๔) เห็นควร คัดเลือกเจ้าของพื้นที่เป้าหมายเพิ่ม อย่างน้อย พื้นที่ละ ๕ คน
- ๒๕) จัดอีก
- ๒๖) อยากให้มีตัวแทนของแต่ละหน่วยงานที่จัดทำแผนครอบครัวทุกหน่วยงาน
- ๒๗) ให้มีการประชุมปีละ ๒ ครั้ง
- ๒๘) ควรศึกษาดูงานในพื้นที่ในจังหวัดตัวเองด้วย
- ๒๙) เป็นโครงการที่ดีมาก..ขอให้ต่อยอดให้ครบทุกตำบลทุกอำเภอ
- ๓๐) ขยายเวลามากกว่านี้

๔) หลักสูตรที่ผู้เข้าอบรมอยากให้จัดอบรมในครั้งต่อไป

- ๑) พัฒนาแกนนำชุมชนได้มีโอกาสมาร่วมเรียนรู้
- ๒) การจัดเก็บข้อมูลโดยการออกแบบตามบริบทหมู่บ้าน
- ๓) พัฒนาศักยภาพทีมวิทยากร ทบทวนกระบวนการ
- ๔) ขั้นตอนการเสนอแผน การของบประมาณ
- ๕) การบูรณาการกับหน่วยงานในพื้นที่ที่มีประสิทธิภาพ (ความเป็นปัจเจกแต่ละองค์กรภาครัฐมีสูง)
- ๖) จิตวิทยาการเชื่อมโยง
- ๗) การทดสอบปฏิบัติจริงการจัดทำแผน
- ๘) การวิเคราะห์โครงการ การเขียนโครงการ
- ๙) ดูงานหน่วยงานที่ทำได้ ตำบลตัวอย่าง เพื่อให้เกิดข้อเปรียบเทียบ
- ๑๐) กระบวนการจัดทำแผนพัฒนาในระดับอื่นๆ
- ๑๑) วิธีการเชื่อมโยงแผน การบูรณาการแผนชุมชน
- ๑๒) อบรมการทำโครงการและทำเอกสารเพื่อของบประมาณอื่นๆ
- ๑๓) การพัฒนาแผนไปสู่การปฏิบัติการในพื้นที่เพื่อให้เกิดความเข้มแข็งยั่งยืน
- ๑๔) อยากให้เจ้าหน้าที่ที่จัดทำแผนจริงๆมาฝึกอบรม
- ๑๕) เรื่องการขอใช้พื้นที่